



PLAN DE AC IUNE

AL COLEGIULUI TEHNIC DE INDUSTRIE ALIMENTARĂ „TEREZIANUM” SIBIU

2017 – 2025

Revizuit 2018

COLEGIUL TEHNIC DE INDUSTRIE ALIMENTAR „TEREZIANUM”

Sibiu, str. Post varilor nr. 18, cod 550081

tel: 0269.221323 - director, 0269.231464 – director adjunct

tel/fax: 0269.218797 – secretariat i 0269.210138 – contabilitate

fax permanent:0369.430727; 0269.222891 - central

e-mail: colegiulalimentarsibiu@yahoo.com

site: www.terezianum.ro



PLANUL DE ACȚIUNE AL ȘCOLII

2017 – 2025

Revizuit 2018

Elaborat și revizuit de colectivul:

ing. prof. Solomon Marian

ing. prof. Dimoiu Daniela

ing. prof. Toma Liliana

CUPRINS

PARTEA 1 - CONTEXTUL	1
1.1. Viziunea și misiunea colegiului.....	5
1.2. Profilul prezent al colegiului.....	6
1.3. Analiza situației colare în anul trecut	14
1.4. Contextul național	18
1.5. Priorități și obiective la nivel regional și local	21
PARTEA a 2 - a ANALIZA NEVOILOR.....	24
2.1. Analiza nevoilor mediului extern	24
2.2. Analiza mediului intern	38
2.3. Analiza SWOT	54
2.4. Rezumat – priorități și obiective.....	59
PARTEA a 3 - a PLANUL OPERAȚIONAL	61
3.1. Ținte strategice	61
3.2. Obiective strategice	62
3.3. Acțiuni pentru coal	66
3.4. Planul de colarizare	79
3.5. Program de orientare colară și profesional	81
3.6. Parteneriate cu agenți economici.....	83
3.7. Plan de acțiune	85
PARTEA a 4 - a CONSULTARE, MONITORIZARE ȘI EVALUARE	86

Partea 1 – Contextul

1.1. Viziunea și misiunea colegiului

Viziunea colii

Dezvoltarea unui învățământ eficient, orientat către piață și adaptat nevoilor în schimbare ale comunității locale și aspirațiilor individuale, în contextul integrării europene.



Misiunea colii

Pregătirea profesională și tehnică a fiecărui elev, prin îmbinarea echilibrată a tradiției cu inovația și continuitatea, pentru a-i forma o personalitate armonioasă, creativ – pragmatic de succes, atașat valorilor naționale și europene, pentru a deveni un cetățean european democratic, performant.

Într-un context socio-economic deosebit de complex și de solicitant, marcat de schimbări rapide și de eforturile de integrare în structurile europene, școala noastră își propune ca obiectiv major alinierea învățământului profesional și tehnic la standardele europene internaționale, pentru a oferi locuitorilor din județul Sibiu și din Regiunea 7 Centru oportunități în educație și formare profesională de calitate.

1.2. Profilul prezent al colegiului

Liceul Industrial pentru Industrie Alimentar a luat ființă în anul 1966, prin H.C.M. 2013/1966, ca urmare a aprobării oficiale a rețelei liceelor industriale și pedagogice din țară.

Ca orice început, primii ani s-au desfășurat în condiții dificile, folosindu-se spațiile altor coli, unde procesul didactic s-a realizat cu mari eforturi:

-trei ani în clădirea Grupului școlar profesional M.I.A. Sibiu, pe strada Turismului (1966-1969)

-un an în clădirea colii Generale nr. 20 Sibiu - numai cursurile (1969-1970)

Inaugurarea oficială a noului sediu a avut loc pe data de 12 decembrie 1970, inaugurarea unui nou local de învățământ în peisajul educațional al municipiului Sibiu, Liceul de Industrie Alimentar, împreună cu cantină proprie și cu sală de mese.

În anii următori, prin comasarea liceului cu școala profesională (1972), baza materială s-a îmbogățit cu două internate și o cantină, iar mai târziu s-au construit sala de sport (1975) și microfabrica școlar (1980), cu secțiile – pâine, lapte, carne și din 1981 și bere, plus cabinete și laboratoare și sala de protocol.

Această instituție de învățământ a avut mai multe denumiri :

1. Liceul Industrial pentru Industrie Alimentar Sibiu, 1966-1972.
2. În anul 1972 s-a comasat prin absorbție, cu Grupul școlar pentru Industrie Alimentar Sibiu, păstrând același nume.
3. Liceul Industrial nr. 5 Sibiu (1977)
4. Grup școlar Industrial Alimentar Sibiu (1990)
5. Colegiul Tehnic de Industrie Alimentar „Terezianum” Sibiu (2001) / conform O.M.E.C. nr. 4049/26.06.2001– denumire pe care o are și în prezent.

Colegiul Tehnic de Industrie Alimentar „Terezianum” Sibiu, a cunoscut în dezvoltarea și devenirea sa o linie de învățământ diversificat : liceu cu cursuri de zi și seral, școală profesională și școală de arte și meserii, școală de ucenici și școală

Plan de acțiune al colegiului

special, dar și coal postliceal și de mai tri, centru pentru pregătirea formatorilor, pentru reconversia profesională a adulților, centru național pentru perfecționarea mai trilor instructori și centru suport pentru educația la distanță, în domeniul industriei alimentare, câtigând astfel un nume transformat în renume.

Această unitate de învățământ – care se dorește cu valențe europene, în contextul în care Sibiu a fost capitală culturală europeană în anul 2007, dar și ca ar componentă a Uniunii Europene, pregătete personal calificat în diferite ramuri ale industriei alimentare, industrie cu tradiție și binemeritate aprecieri, interne și internaționale și în domeniul turism și alimentație.



Poziționarea colegiului pe harta Sibiului

Colegiul Tehnic de Industrie Alimentară „Terezianum” Sibiu, a avut de-a lungul anilor o structură complexă, abordând toate formele și nivelurile de învățământ preuniversitar și postliceal și mai nou, forme moderne pentru pregătirea și perfecționarea adulților: formarea formatorilor, reconversia profesională și centru național unic pentru pregătirea adulților în domeniul industriei alimentare prin învățământ deschis la distanță.

1.2.1. Resurse materiale

Suprafața totală de care dispune școala, 6317 mp din care suprafața construită - 4038 mp;

Destinația clădirilor:

Clădirile care apar în coli sunt dispersate în teritoriul școlii au ca destinație principală asigurarea bazei materiale a procesului instructiv-educativ:

Strada Postăvarilor nr. 18:

- corpul A: săli de clasă, cabinete, laboratoare, bibliotecă
- corpul B: săli de clasă, cabinete
- microfabrică: laboratoare, ateliere de industrie alimentară și electromecanică
- sală de sport, cantină, cmin

Număr de săli de clasă, laboratoare, cabinete, ateliere și alte spații

- săli de clasă : 34
- laboratoare : 10, din care 5 de industrie alimentară, unul de electromecanic, unul de chimie, 2 de TIC și unul de TAC
- cabinete de specialitate : 14
- ateliere colare : 7
- sală de sport : 1
- cantină : 1
- internat : 1
- cabinet pentru asistența psihopedagogică: 1
- cabinet medical: 1

1.2.2. Resurse umane

1. Personal didactic și nedidactic: 111,09 posturi

a. personal didactic: 66,09 posturi, (față de 46,57 posturi în anul școlar anterior)

b. personal didactic auxiliar: 14 posturi (față de 14 posturi în anul școlar anterior)

c. personal nedidactic: 31 posturi (față de 31 posturi în anul școlar anterior)

Gradul de acoperire al posturilor cu personal: **124 persoane**

a. personal didactic: 78 persoane, din care:

- 45 titulari existenți la post/catedră și 3 titulari detașați în funcții de conducere, îndrumare și control
- 33 angajați pe perioadă determinată (suplینitori) sau titulari cu completare de norm

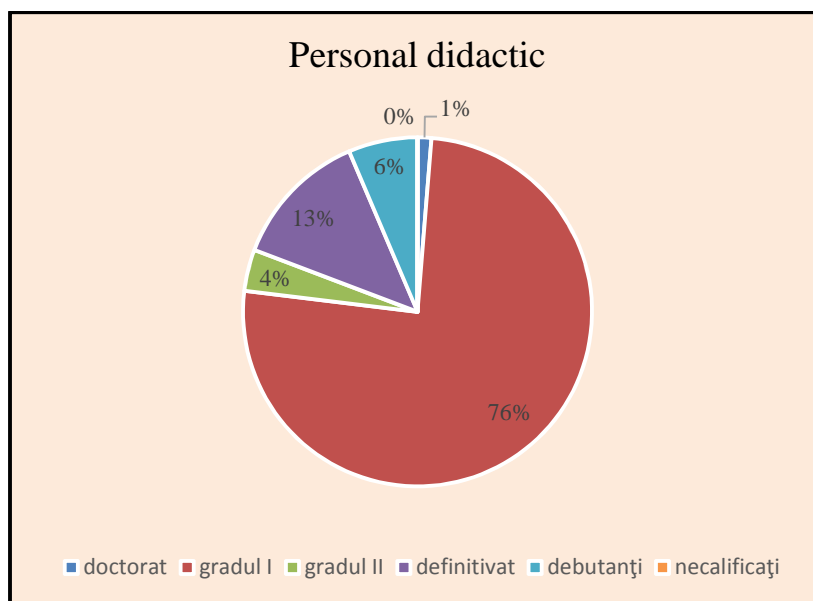
b. personal didactic auxiliar: 15 persoane, din care:

- 15 angajați pe perioadă nedeterminată

Gradul de acoperire cu personal calificat (în specialitate și cu pregătire psihopedagogică corespunzătoare) este de 98%, dintre care 81% cu gradul didactic I.

Ponderea personalului didactic după perfecționare:

- doctorat – 1 persoană ;
- grad didactic I – 59 persoane;
- grad didactic II – 3 persoane;
- definitivat – 10 persoane;
- debutanți – 3 persoane;
- necalificați – 0 persoane.



Pregătirea personalului didactic, preocuparea fiecăruia pentru perfecționare continuă, calitățile pedagogice, calitatea activității fiecărui dascăl, au fost recunoscute și răsplătite, prin acordarea de către Inspectoratul Școlar Județean, a **gradației de merit** pentru **25 de persoane**, din care **23 sunt cadre didactice** și două persoane cadre didactice auxiliare. Acestea reprezintă 26 % din totalul cadrelor didactice și 19 % din totalul personalului angajat.

Dificultățile întâmpinate sunt legate de fluctuațiile de personal, mai ample față de anul trecut la personalul didactic. De asemenea a existat o fluctuație în ultimii doi ani la nivelul disciplinelor Socio-umane, Biologie, Istorie, Limbi moderne, Informatica prin plecarea/detașarea titularilor și a suplینitorilor. De asemenea am stabilit și informaticianul care are un rol important în asigurarea:

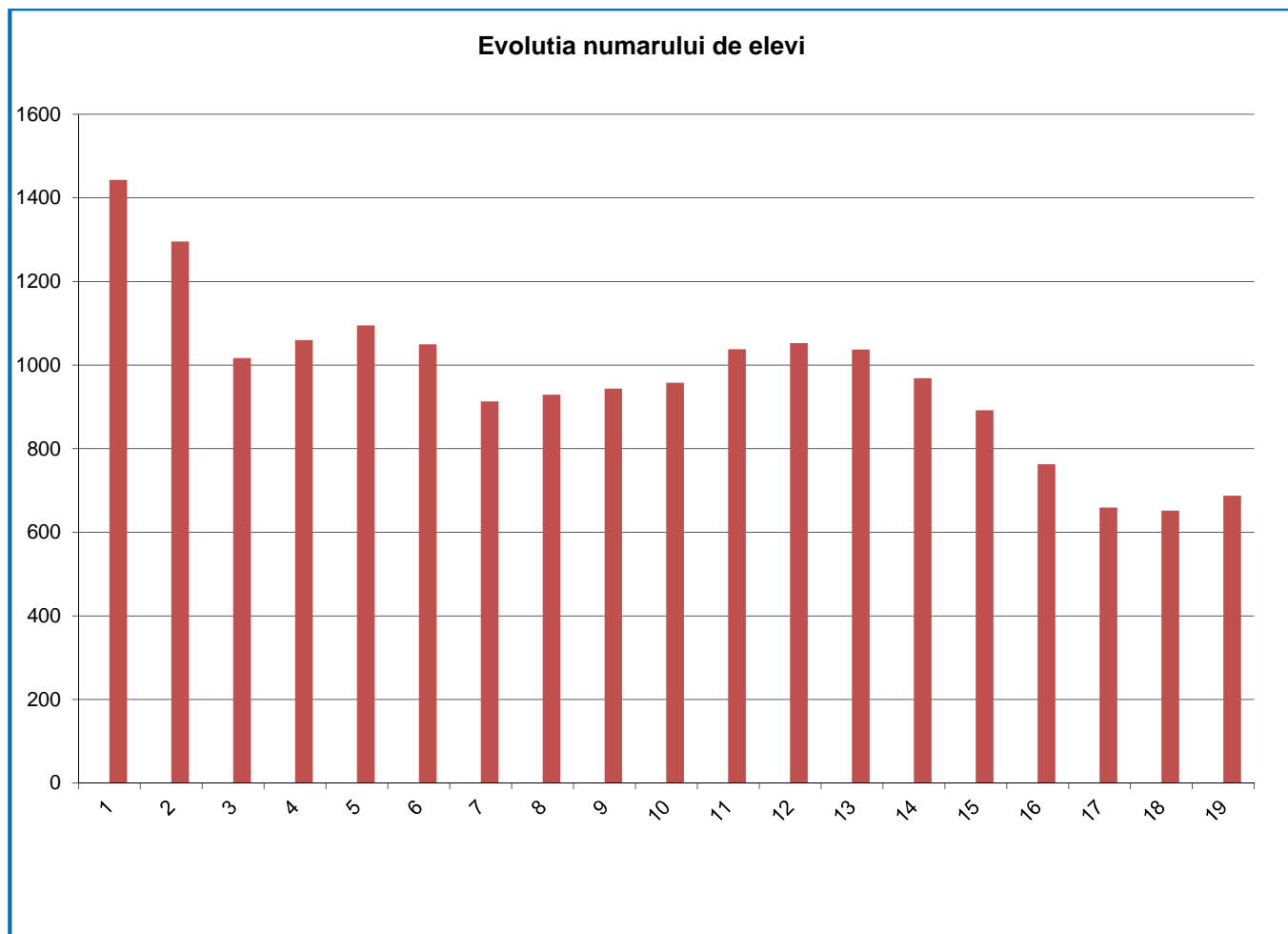
- bunei funcționări a rețelei de calculatoare și conexiunii la Internet
- funcționării platformelor de raportare/evaluare
- cadrului de funcționare a aparaturii la examenele de toate nivelurile.

1.2.3.Elevi colariza i

De-a lungul celor cincizeci de ani de existen a colegiului, au studiat i au deprins aptitudinile unei meserii peste 50.000 de elevi ! Vom prezenta o statistic a num rului de elevi pe ultimii ani colari i pe nivele de înv mânt, ca s putem urm ri evolu ia lor; se poate observa o sc dere a num rului elevilor în ultimii ani, în contextul general al reducerii popula iei colare din ora i din jude .

An colar	1999/ 2000	2000/ 2001	2001/ 2002	2002/ 2003	2003/ 2004	2004/ 2005	2005/ 2006	2006/ 2007	2007/ 2008	2008/ 2009	2009/ 2010
	1	2	3	4	5	6	7	8	9	10	11
Liceu zi, rut direct	631	531	479	438	459	468	423	385	360	334	457
Liceu seral	141	85	45	60	63	41	0	0	0	0	80
Liceu zi, rut progresiv	0	0	0	0	0	0	0	53	104	110	111
coal profesional	423	388	377	460	287	152	0	0	0	0	
coal de arte i meserii, zi	0	0	0	0	168	312	313	274	280	248	106
AM seral i an de completare seral	0	0	0	0	0	0	0	25	50	56+30	103
An de completare, zi	0	0	0	0	0	0	123	128	104	135	122
coal complementar	183	159	91	56	55	0	0	0	0	0	
AM, înv mânt special	28	25	0	14	41	53	52	64	46	45	59
Postliceal	37	108	25	32	22	24	0	0	0	0	
Total	1443	1296	1017	1060	1095	1050	913	929	944	958	1038

An colar	2010/ 2011	2011/ 2012	2012/ 2013	2013/ 2014	2014/ 2015	2015/ 2016	2016- 2017	2017- 2018			
	12	13	14	15	16	17	18	19			
Liceu zi, rut direct	590	650	658	482	338	240	234	258			
Liceu seral	105	155	136	117	42						
Liceu zi, rut progresiv	129	111	39								
coal profesional /An de completare	99			105	270	334	327	325			
coal de arte i meserii, zi											
AM seral i an de completare seral	65										
Stagii de preg tire practica, zi		49	49	97	34						
coal complementar											
Liceu înv mânt special	35	55	66	119	39						
coal profesional / Stagii de preg tire practic , în v mânt special	30	17		12	40	84	91	105			
Postliceal											
Total	1053	1037	969	892	763	659	652	688			



Plan de colarizare

**AN COLAR 2017-2018
688 ELEVİ/ 32 CLASE**

1. LICEU (ZI)

**258 ELEVİ/ 10 CLASE
filier tehnologic**

Nr. crt.	Clasa	Elevi	Profil	Domeniul pregătirii de bază	Calificarea profesională
1	a IX-a ciclu inferior	A	Resurse naturale și protecția mediului	Industria alimentară	Tehnician analize produse alimentare
2		B			Tehnician în industria alimentară
3		C	Tehnic	Electromecanica	Tehnician electromecanic
TOTAL IX		89		3 clase	
4	a X-a	A	Resurse	Industria	Tehnician analize produse alimentare

Plan de ac iune al colegiului

5	ciclu inferior	B	29	naturale i protec ia mediului	alimentar	Tehnician în mor rit, panifica ie i produse f inoase
6		C	21	Tehnic	Electromecanic a	Tehnician electromecanic
TOTAL X			73		3 clase	
7	a XI-a	A	27	Resurse naturale i protec ia mediului	Industria alimentara	Tehnician în industria alimentara
8		B	27			Tehnician analize produse alimentare
TOTAL XI			54		2 clase	
9	a XII-a	A	22	Resurse naturale i protec ia mediului	Industria alimentara	Tehnician analize produse alimentare
10		B	20			Tehnician în industria alimentara
TOTAL XII			42		2 clase	

2. ÎNV MÂNT PROFESIONAL (de 3 ani) 325 elevi / 13 clase

Nr. crt.	Clasa	Elevi	Domeniul preg tirii de baz	Calificarea profesional	
ÎNV MÂNT PROFESIONAL DE 3 ANI					
1	a IX-a	D	27	Turism i alimenta ie	Osp tar (chelner), vânz tor în unit i de alimenta ie
2		E	32	Turism i alimenta ie	Cofetar- patiser
3		F	32	Industria alimentara	Brutar - patiser - preparator produse f inoase
4		G	29	Industria alimentara	Preparator produse din carne i pe te
TOTAL a IX-a, IP3		151	4 clase		
5	a X-a	D	28	Turism i alimenta ie	Osp tar (chelner), vânz tor în unit i de alimenta ie
6		E	23	Turism i alimenta ie	Cofetar- patiser
7		F	22	Industria alimentara	Brutar - patiser - preparator produse f inoase
8		G	16	Industria alimentara	Preparator produse din carne i pe te
TOTAL a X-a, IP3		89	4 clase		
9	a XI-a	C	25	Turism i alimenta ie	Osp tar (chelner), vânz tor în unit i de alimenta ie
10		D	21	Turism i alimenta ie	Cofetar- patiser
11		E	26	Industria alimentara	Brutar - patiser - preparator produse f inoase
12		F	23	Industria alimentara	Preparator produse din carne i pe te

Plan de ac iune al colegiului

13		G	22	Electromecanic	Electromecanic utilaje i inst. comerciale, electrocasnice i din ind. alimentar
TOTAL a XI-a, IP3			117	5 clase	

3. ÎNV MÂNT SPECIAL 105 elevi/ 9 clase

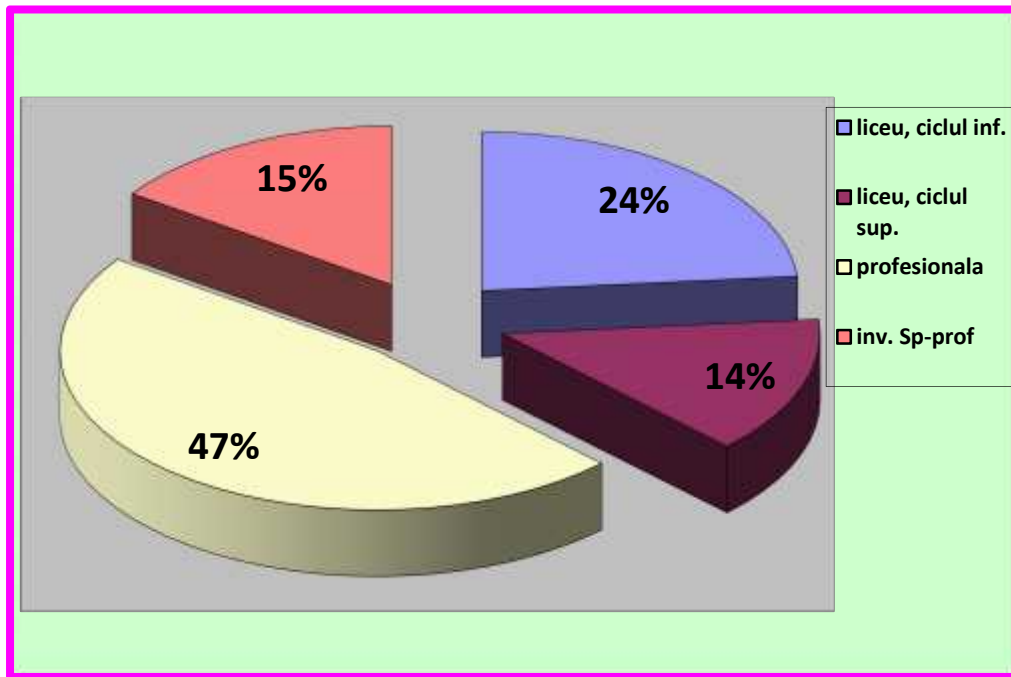
Nr.crt.	Clasa		Elevi	Domeniul preg tirii de baz	Calificarea profesional
1	a IX-a IP de 4 ani	A	16	industrie alimentar	Brutar - patiser - preparator produse f inoase
2		B	16		
TOTAL IX			32	2 clase	
3	a X-a IP de 4 ani	A	12	industrie alimentar	Brutar - patiser - preparator produse f inoase
4		B	12		
5		C	12		
TOTAL X			36	3 clase	
6	a XI-a, IP de 4 ani	A	11	industrie alimentar	Brutar - patiser - preparator produse f inoase
7		B	10		
TOTAL XI			21	2 clase	
8	a XII-a, IP de 4 ani	A	8	industrie alimentar	Brutar - patiser - preparator produse f inoase
9		B	8		
TOTAL XII			16	2 clase	

1.3. Analiza situa iei colare în anul colar 2017-2018

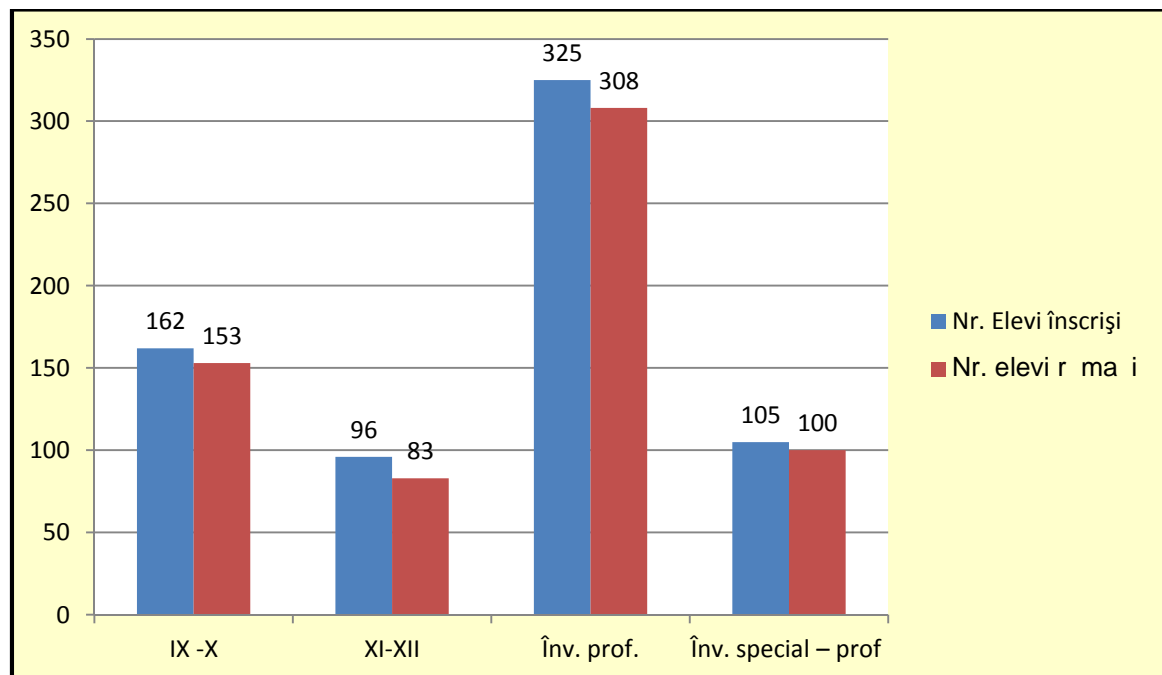
colarizare, frecven , abandon, rezultate la înv tur

Clasa	Nr. elevi înscri i	Nr. elevi r m i	Promo va i	%	Note la purtare sub 7	Nr. elevi corige nți	Nr. elevi cu sit. c. neînche iat	Aban don/ Ne cola rizați	Exma tricul a și	Rep e tenți
IX -X	162	153	110	67,90	51	0	0	44	0	8
XI-XII	96	83	80	83,33	8	0	0	0	16	0
Înv. prof.	325	308	232	71,30	91	0	0	35	23	26
Înv. prof. special	105	100	80	76,19	9	0	0	0	5	9
Total	688	644	502		159	0	0	79	44	43

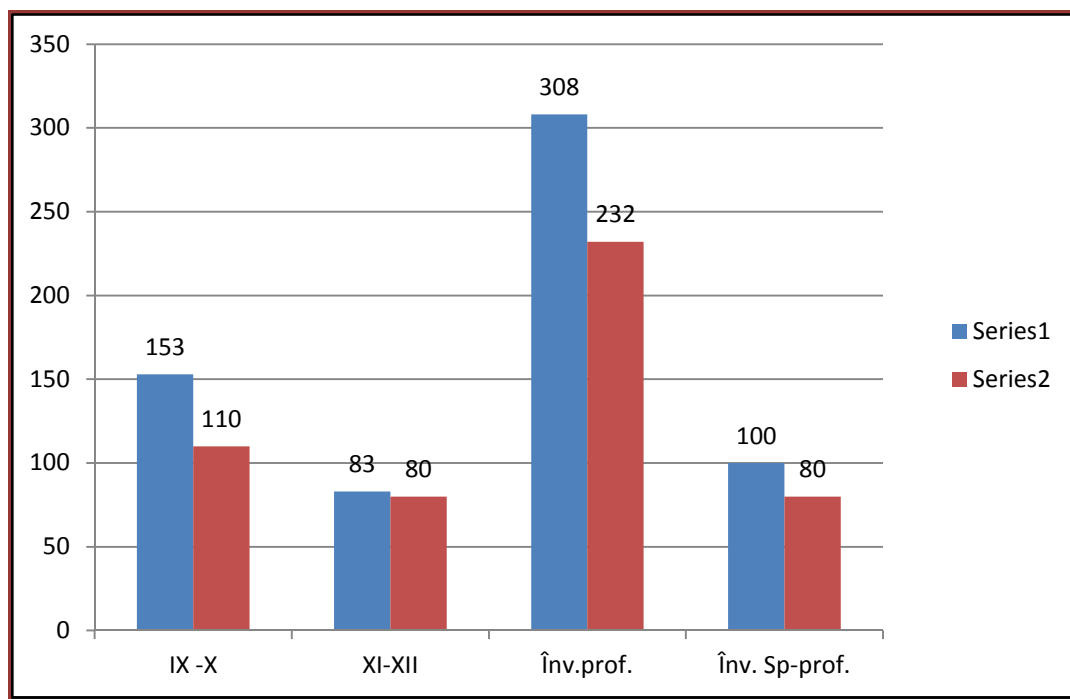
Grafic: Forme de învățământ / nr. elevi școlarizați



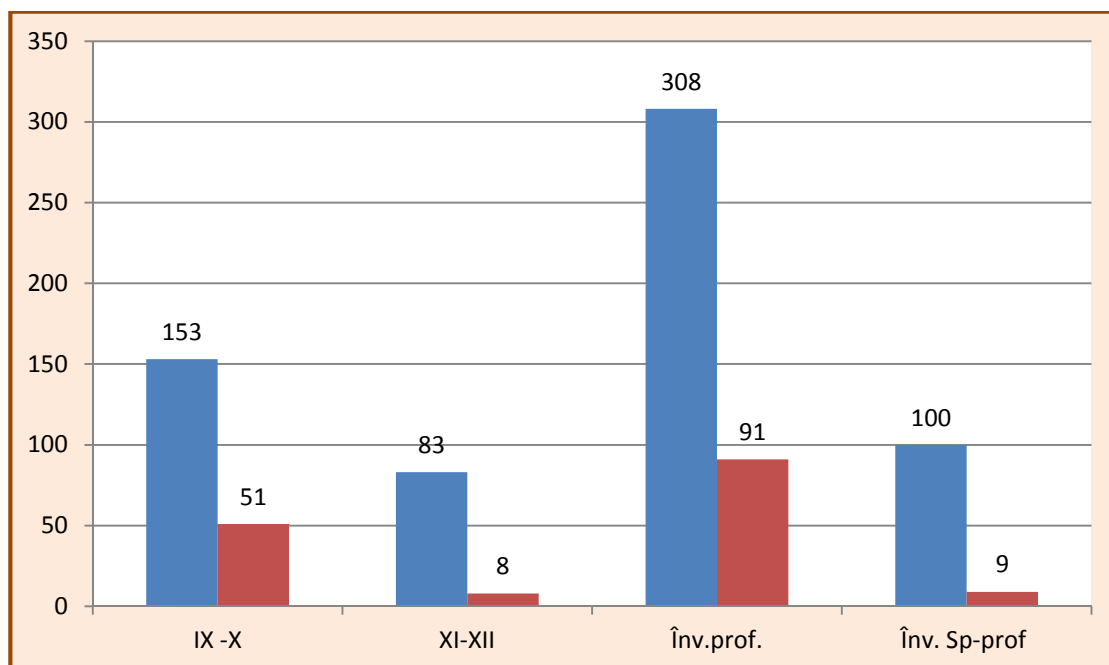
Grafic: Măcarcarea elevilor



Grafic: Promovabilitate



Grafic: Medii sc zute la purtare, sub 7



2.d. Absenteismul. Statistica pe clase**AN COLAR 2017-2018**

Nr. crt.	Clasa	Diriginte	Total absențe	Absențe motivate	Absențe nemotivate
1	a IX a A	Cuntan Irina	3343	890	2453
2	a IX a B	Zaharescu Diana	2481	926	1555
3	a IX a C	Sandu Livia	962	580	382
4	a X a A	Coman Aura	2446	1930	516
5	a X a B	Dimoiu Daniela	2646	1782	864
6	a X a C	Haprean Andrei	1476	758	718
7	a XI a A	Banea Maria	2371	1944	427
8	a XI a B	Moise Leontina	1323	987	336
9	a XII a A	Fulga Iulia	1446	914	532
10	a XII a B	Aleman Viorica	1067	504	563
TOTAL liceu			19561	11215	8346
11	a IX a D prof. 3 ani	Telegariu Iuliana	3306	2145	1161
12	a IX a E prof. 3 ani	Ban Miriam	6826	1932	4894
13	a IX a F prof. 3 ani	Popescu Rodica	2309	1283	1026
14	a IX a G prof. 3 ani	Girjoaba Sanda	8150	1876	6274
15	a X a D prof. 3 ani	Novac Anca	3019	1411	1608
16	a X a E prof. 3 ani	Istrate Daniela	2403	1088	1315
17	a X a F prof. 3 ani	Codreanu Lavinia	734	419	315
18	a X a G prof. 3 ani	Butoi Lauren iu	2845	1180	1665
19	a XI a C prof. 3 ani	Sturz Oana	2287	1419	868
20	a XI a D prof. 3 ani	Butoi Simona	857	731	126
21	a XI a E prof. 3 ani	Paraian Mihaela	2367	2057	310
22	a XI a F prof. 3 ani	Voina Anca	1749	1042	707
23	a XI a G prof. 3 ani	Vulcu Horia	1181	944	237
TOTAL profesional			38033	17527	20269
24	a IX a A sp. prof. 4 ani	Chiril Ioan	1243	540	703
25	a IX a B sp. prof. 4 ani	Valeanu Mihaela	1842	915	927
26	a X a A sp. prof. 4 ani	Bicher Daniela	163	149	14
27	a X a B sp. prof. 4 ani	Cheran Mihaela	948	544	404
28	a X a C sp. prof. 4 ani	Serb Liviu	656	226	430
29	a XI a A sp. prof. 4 ani	Popa Cornelia	270	163	107
30	a XI a B sp. prof. 4 ani	Cabas George	682	186	496
31	a XII a A sp. prof. 4 ani	Mitea Silvia	27	15	12
32	a XII a B sp. prof. 4 ani	Vinerean Ioan	272	65	207
TOTAL inv. special			6103	2803	3081
TOTAL absențe			63697	31545	31696

Total absențe nemotivate:

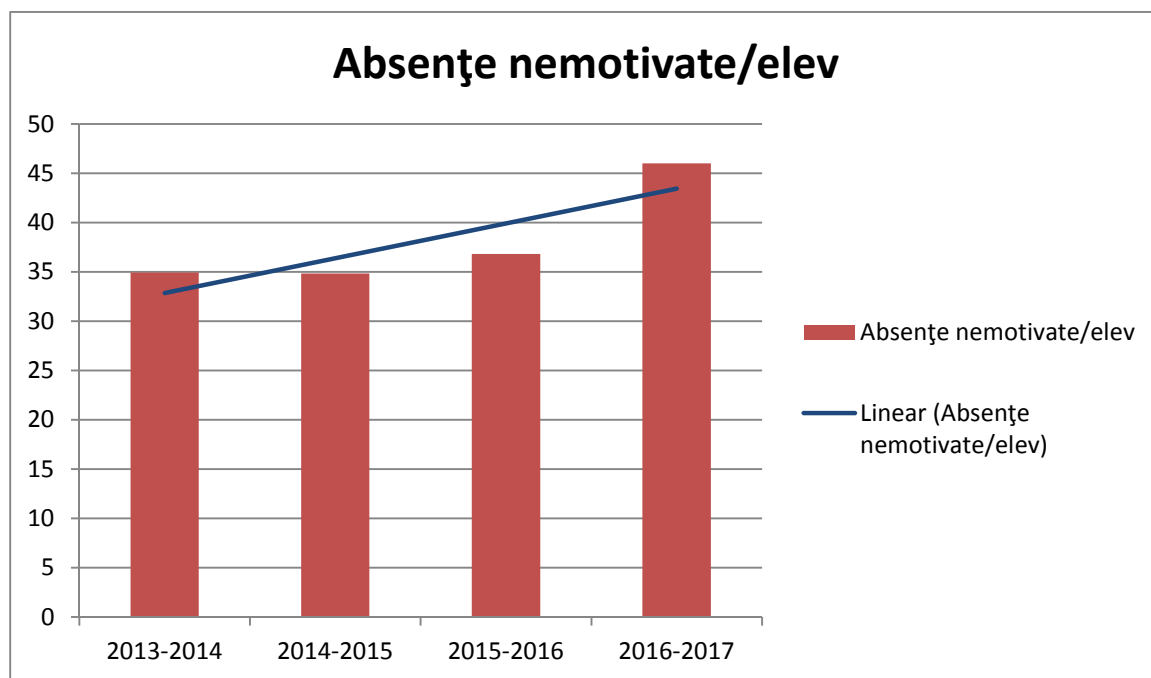
- **63697** față de 21268 în anul școlar 2016-2017;
- **26569** în anul școlar 2015-2016;
- **31151** în anul 2014-2015;
- **34129** în anul 2013-2014

Absențe nemotivate / elev:

- **46** față de 32,27 în anul școlar 2016-2017;
- **36,81** în anul școlar 2015-2016;
- **34,82** în anul școlar 2014-2015;
- **34,92** în anul 2013-2014

Se observă o **creștere** a numărului de absențe, față de anul școlar anterior, după ce 3 ani consecutivi am avut scădere. Acest lucru se reflectă și în numărul mare de elevi cu nota scăzută la purtare.

Grafic: Evoluția absențelor nemotivate/elev



1.4. Contextul național

Strategia formării profesionale din România pentru perioada 2014 – 2020 este documentul cadru pentru politicile în domeniul formării profesionale inițiale și continue - considerate factori esențiali ai dezvoltării economiei europene, în contextul globalizării. Strategia formării profesionale propune dezvoltarea unui sistem competitiv, care să ofere un răspuns relevant și rapid la cerințele economiei, într-o abordare pro-activă și prin măsuri implementate în parteneriate variate.

Strategia formării profesionale din România este armonizată cu Strategia Europa 2020 cu privire la creșterea inteligentă realizabilă prin investiții majore în educație, cercetare și inovare sustenabilă, o creștere incluzivă, cu accent pe crearea de locuri de muncă și reducerea sărăciei precum și o creștere durabilă, prin utilizarea eficientă a resurselor. Cele șapte inițiative emblematice definite prin strategie au o puternică conexiune - directă sau indirectă - cu formarea profesională prin:

- Creșterea inteligentă
 1. Agenda digitală pentru Europa;
 2. Uniunea de inovare;
 3. Tineretul în mișcare;
- Creșterea sustenabilă
 4. Resurse eficiente pentru Europa;
 5. Politici industriale pentru era globalizării;
- Creșterea incluzivă
 6. Agenda pentru noi deprinderi și ocupații;
 7. Platforma Europeană împotriva sărăciei.

Strategia formării profesionale din România stabilește în acest context obiective strategice pentru următorul deceniu, incluzând formarea profesională inițială (IVET) și formarea profesională continuă (CVET) - cu viziunea ca

sistemele de formare profesională sî devin mai atractive, relevante, orientate către carieră, inovative, accesibile și flexibile - în raport cu situația din 2010.

Strategia Europa 2020 stabilește ținte specifice la nivel european pentru educație și formare profesională în funcție de evoluția acestor indicatori în perioada de referință relevantă, pe baza cărora fiecare stat membru și-a stabilit propriile ținte (PLAI pag. 48).

1.5. Priorități și obiective la nivel regional și local

Strategia de descentralizare a învățămîntului preuniversitar vizează transferul de autoritate, responsabilitate și resurse în privința luării deciziilor și a managementului general și financiar către unitățile de învățămînt și comunitatea locală.

Descentralizarea funcțional implică și antrenarea sporită în mecanismele decizionale a partenerilor sociali, pentru a garanta apropierea deciziei de beneficiarii serviciului public de educație.

Cadrul instituțional pentru dezvoltarea parteneriatului social în educație și formare profesională se bazează pe structurile consultative inițiate în sprijinul deciziei la nivel local și regional.

Aceste structuri sunt:

- La nivel regional: **Consorțiul Regional TVET** - organism consultativ al Consiliului de Dezvoltare Regional

- La nivel local (judeean): **Comitetul Local de Dezvoltare a Parteneriatului Social (CLDPS)** - ca organism consultativ al Inspectoratelor colare județene

- La nivelul școlilor: **Consiliile de administrație/Consortiile colare**

La nivelul unităților colare, principalul instrument de planificare strategică pe baza analizei mediului intern (autoevaluare) și extern este concretizat prin **Planurile de acțiune ale școlilor (PAS)**.

Având în vedere mecanismele de finanțare în vigoare și autonomia comunității locale, este esențială antrenarea autorităților locale în procesul de planificare strategică pe termen lung în ÎPT.

Principalele probleme identificate în cadrul acestui proces sunt referitoare la:

- slaba legătură și controlul redus între nivelul regional de planificare și nivelul decizional în învățământ (inspectoratele școlare județene și colile, autoritățile locale)
- finanțarea învățământului preponderent centrat pe activitățile curente / pe termen scurt și foarte puțin pe nevoile și prioritățile pe termen lung
- antrenarea insuficientă a agenților economici în efortul de planificare pe termen lung în ÎPT
- neimplicarea sau implicarea formală a partenerilor din Consiliile de Administrație ale colilor în procesul de planificare pe termen lung la nivelul colii

Un alt domeniu al descentralizării funcționale este curriculum în dezvoltare locală (CDL - componentă importantă a planului de învățământ la învățământul profesional) care vizează adaptarea conținutului pregătirii la cerințele locale din partea beneficiarilor instruirii (agenți economici, comunitate locală, elevi).

Un alt aspect de importanță strategică și practică pentru validarea rezultatelor procesului de ÎPT este în legătură cu organizarea și derularea examenelor de absolvire, care conform metodologiilor în vigoare implică obligatoriu cooptarea agenților economici ca membri ai comisiilor de examinare. Rezultatele absolvenților la aceste examene (cu procent de reușită apropiat de 100% în anii anteriori) oferă motive de mândrie cu privire la satisfacția agenților economici referitoare la calitatea pregătirii absolvenților.

Colegiul Tehnic de Industrie Alimentară „Terezianum” Sibiu este situat în Regiunea 7 Centru. Pe fondul potențialului de dezvoltare pe care îl are regiunea 7 Centru și în conformitate cu strategia de dezvoltare a județului Sibiu, se desprinde nevoia diversificării activităților economice în mediul urban, ceea ce presupune

implicarea colii noastre în formarea profesională a tinerilor pentru calificări în industria alimentară, turism și alimentație și abordarea unor noi domenii de calificare.

În urma stadiului realizării întreprinderilor și măsurilor propuse prin planul anterior (PLAI 2017-2025), prin analizele detaliate în PLAI 2017-2025, au fost reliefate unele **concluzii și recomandări - sintetizate la sfârșitul fiecărui capitol de analiză** - în atenția factorilor de răspundere la diferite niveluri de decizie din sistemul de educație și formare profesională. În final, au fost propus un plan de măsuri, structurat în cadrul priorităților, obiectivelor și întreprinderilor (PLAI 2017-2025 pag.72). În urma analizei PLAI și PRAI, au rezultat următoarele priorități și obiective, propuse la nivelul județului Sibiu, corelate cu cele propuse la nivelul regiunii Centru, pe care școala noastră și le asumă :

Priorități și obiective
PRIORITATEA 1: Corelarea ofertei ÎPT din regiune cu nevoile de calificare
O1: Identificarea nevoilor de calificare
O2: Adaptarea ofertei pentru formarea profesională inițială la nevoile de calificare
O3: Diversificarea serviciilor oferite prin colile din ÎPT
O4: Creșterea nivelului de calificare și a gradului de adaptare a competențelor formate la nevoile pieței muncii
PRIORITATEA 2: Dezvoltarea serviciilor de orientare și consiliere
O1: Îmbunătățirea mecanismelor pentru facilitarea accesului la educație și ocuparea unui loc de muncă
PRIORITATEA 3: Reabilitarea și modernizarea infrastructurii și dotării colilor din ÎPT
O1: Îmbunătățirea condițiilor de învățare în ÎPT
PRIORITATEA 4 : Dezvoltarea resurselor umane din ÎPT
O1: Dezvoltarea managementului unităților colare IPT
O2: Dezvoltarea competențelor metodice și de specialitate ale personalului didactic din ÎPT
PRIORITATEA 5: Dezvoltarea și diversificarea parteneriatului social în ÎPT
O1: Dezvoltarea, diversificarea și creșterea eficienței relațiilor de parteneriat, pentru asistarea deciziei și furnizarea unor servicii de calitate prin sistemul de ÎPT

**PRIORITATEA 6: Asigurarea accesului la ÎPT și cre terea gradului de cuprindere
în educa ie**

**O1: Facilitarea accesului la educa ie prin ÎPT, prevenirea și reducerea abandonului
colar**

Partea a 2-a – Analiza nevoilor

2.1. Analiza mediului extern

2.1.1. Analiza mediului economic (PLAI 2017 – 2025 pag. 28)

Ritm susținut de **creșterea economică** în anii anteriori crizei economice, reflectat în dinamica PIB și a productivității muncii.

- Noi provocări pentru sistemul de educație și formare profesională, din perspectiva contribuției la formarea resurselor umane necesare creșterii competitivității economice regionale.

Necesitatea urmării atente a evoluțiilor din economie în contextul crizei economice.

După o perioadă de scădere drastică, începând cu 2008 județul Sibiu a cunoscut o creștere a numărului de cercetători și a cheltuielilor de cercetare-dezvoltare. În 2015 județul Sibiu ocupa locul al doilea, după Brașov la nivel regional din punct de vedere al numărului de salariați în activitatea de cercetare-dezvoltare și primul loc din punct de vedere al cheltuielilor de cercetare-dezvoltare.

- Nevoia relansării activității de cercetare-dezvoltare și de creștere a legăturii cu mediul economic și nevoile acestuia.
- Nevoia de asumare a unui rol sporit al județului în activitatea de cercetare-dezvoltare din perspectiva nevoilor de dezvoltare regională.

Județul Sibiu se evidențiază prin **creșterea constantă a ponderii VAB** (valoare adăugată brut) **în industrie**. De asemenea a crescut ponderea VAB în construcții, și în servicii și a scăzut în agricultură.

Dinamica și potențialul întreprinderilor mici și mijlocii (IMM). În paralel cu procesul de restructurare care a condus la reducerea severă a numărului de angajați în firmele mari, a crescut la nivel județean numărul de firme și personalul IMM.

Dinamica încurajatoare a investițiilor brute și a investițiilor străine directe, în mod deosebit în industria prelucrătoare, urmat de sectorul transport, depozitare, comunicații și comerț.

Diversitatea activităților economice:

 Serviciile:

- Ocupă **cea mai mare pondere în economia județului**. Județul Sibiu ocupă al doilea loc în regiune din punct de vedere al ponderii serviciilor în VBA.
- În cadrul serviciilor se detașează sectorul serviciilor comerciale (comerț cu ridicata și cu amănuntul, repararea autovehiculelor, motocicletelor și a bunurilor personale și de uz gospodăresc, **hoteluri și restaurante**, transporturi, depozitare și comunicații)

 Industria:

- Conform statisticilor la nivel național, Sibiu este unul dintre cele mai industrializate județe din țară - ponderea industriei în VAB peste media națională, primul loc din regiune din punct de vedere al ponderii industriei în VAB.
- Creștere constantă a ponderii VAB în industrie.
- Județul Sibiu are cel mai ridicat indice de specializare în industrie din Regiunea Centru.
- Profilul industrial al județului este dat în principal de industria construcțiilor de mașini și a prelucrării metalelor, industria mijloacelor de transport (subansamble și ansamble auto), industria electrotehnică, industria produselor textile și de pielărie, **industria alimentară**, produse din minerale nemetalice și energie electrică, termică, gaze și apă.
- Economia județului beneficiază de **investiții străine** semnificative, îndeosebi din partea unor firme germane, franceze. Domeniile spre care s-a îndreptat majoritatea investițiilor străine sunt industria auto și a componentelor auto, industria construcțiilor de mașini și utilaje, piese și subansamble electrice și electrotehnice, industria ușoară.

- Industria mijloacelor de transport (inclusiv componente), industria construcțiilor de mașini mașinile și industria echipamentelor electrice asigură peste 50% din exporturile județului.

 Construcțiile:

Sector în creștere ca pondere în formarea PIB (produsul intern brut), susținut de dinamica investițiilor în infrastructura pentru transporturi, infrastructura tehnică (alimentare cu energie electrică, apă, gaz, etc.), edilitară și pentru afaceri și dezvoltarea sectorului imobiliar.

 Agricultură:

- Pondere în PIB sub media la nivel național și regional, poziție modestă în cadrul regiunii din punct de vedere al producției agricole, în bună măsură datorită condițiilor de relief

- Condiții favorabile creșterii animalelor, potențial ridicat de dezvoltare pentru agricultura ecologică și agroturism

- Problematice complexe și stringente ale ruralului montan din perspectiva socio-economică a localităților și gospodăriilor rurale, a mediului și dezvoltării durabile.

 Silvicultură:

Potențial silvic ridicat: 37,2% din suprafața județului este acoperită de păduri și alte terenuri cu vegetație forestieră.

 Mediul:

Nevoile de adaptare la standardele UE pentru protecția mediului.

Din analiza mediului economic județean se constată diversitatea activităților economice, specificul industrial al județului, creșterea ponderii serviciilor în economia județului (având cea mai mare contribuție în formarea PIB) creșterea domeniului turismului precum și dinamica firmelor mici și mijlocii. Se desprind concluziile cu privire la creșterea încurajatoare a investițiilor (industrie prelucrătoare, producția și furnizarea de energie electrică și termică, gaze, apă caldă,

și aer condiționat, transport și depozitare, comunicații, turism, comerț cu ridicata sau cu amănuntul, repararea autovehiculelor etc.). Creșterea investițiilor firmelor cu capital străin; înființarea unor noi parcuri industriale (orientări strategice spre ramuri cu valoare adăugată mare: materiale de construcții, **industrie alimentară**, fabricarea de produse ecologice, electronică, IT, mecanică fină, servicii pentru întreprinderi, etc.).

✚ **Industria alimentară** este prezentă în toate cele 6 județe din regiunea Centru.

✚ **La nivelul județului Sibiu, industria alimentară** constituie obiectul de activitate a peste 100 societăți comerciale înregistrate la Camera de Comerț și Industrie Sibiu.

- Investițiile străine în jud. Sibiu au vizat până în prezent în special domeniile: comerț alimentar public, **industrie alimentară**, textile și produse textile.
- Capitalul privat deține 85%, capitalul mixt – 8%, iar capitalul de stat numai 9% din totalul cifrei de afaceri la nivelul județului Sibiu.

✚ În domeniul industriei alimentare sibiene, chiar dacă funcționează și **mari unități industriale** (Moara Cibin S.A. membră a grupului Boromir, Scandia Food S.A., SIMPA SA, etc) ponderea este de înaltă de I.M.M-uri (SC MISAM SRL, Sibiu - panificație, patiserie; SC Naty Prod SRL, Sibiu - cofetărie, patiserie; S.C. MAI S.R.L. Sibiu – carmangerie, patiserie și turism; S.C. ALCOMSIB S.R.L. Sibiu – panificație, patiserie, comercializare alimente; S.C.TRANS-AGAPE S.R.L.Sibiu – panificație, comerț, alimente; S.C. SBU COM S.R.L. Sibiu – patiserie; S.C. MARALD COM S.R.L. Sibiu – producție înghețat; S.C. PREMIUM S.R.L. Sibiu – produse alimentare, servicii și turism; S.C. SALCONSERV S.A. și S.C. SALFLOR, Mediaș, Sibiu – preparate din carne, conserve; S.C. CRISERV S.R.L. Sibiu – înghețat; S.C. PATIMID S.R.L. Mediaș – patiserie; S.C. CRISTIANA S.R.L. Sibiu – preparate din carne) astfel că prin competențele formate trebuie să răspundem nevoii de adaptabilitate sporită care presupune o pregătire de bază mai largă, competențe sociale adecvate, mobilitate ocupatională.

- Principalele *obiective strategice pentru dezvoltarea industriei alimentare* în județul Sibiu sunt:
 - ◇ Asigurarea securității alimentare care are în vedere atât protecția sănătății și a intereselor consumatorilor, cât și o competiție corectă a produselor.
 - ◇ Dezvoltarea producției de produse alimentare, prin aplicarea unor politici care să echilibreze necesitățile interne și competitive pe terestrul cu tendințele și politicile de integrare în U.E.
 - ◇ Diversificarea gamei sortimentale a produselor care să satisfacă cerințele populației, atât din punct de vedere calitativ cât și financiar.
 - ◇ Crearea condițiilor tehnice și economice pentru dezvoltarea unei agriculturi ecologice în vederea obținerii de alimente sanogene.
 - ◇ Crearea unui lanț productiv integrat, plecând de la furnizorii de materii prime și continuând cu procesatorul și comerciantul, pentru a se asigura în permanență aprovizionarea cu materii prime de calitate, procesarea și valorificarea în cele mai bune condiții și la un preț accesibil.
- ✚ Agricultura, **industria alimentară**, protecția mediului sunt domenii economice prognozate ca având un grad de dezvoltare mare, iar sectorul veterinar, comerțul și mica industrie fac parte din categoria cu grad de dezvoltare medie potrivit studiului realizat de Institutul Național de Cercetare Științific în Domeniul Muncii și Protecției Sociale (INCSMPS).

2.1.2. Tendințe ocupaționale

Principalele constatări din analiza pieței muncii indică o scădere a populației active și mai ales a populației ocupate (în mod deosebit în mediul rural și în cazul femeilor). Se constată tendința de scădere constantă a numărului și ponderii populației ocupate în agricultură, în paralel cu creșterea în servicii.

Proiecția cererii de forță de muncă la nivel regional (PLAI 2017 – 2025 pag. 41)

În cadrul regiunii Centru, cererea potențială se încadrează pe o tendință ascendentă de-a lungul perioadei 2011-2020, în toate cele trei scenarii de proiecție, astfel încât la finele perioadei de proiecție cererea potențială se previzionează a fi cu 5% față de valoarea din 2011.

Pe activități economice, în regiunea Centru în ipotezele scenariului moderat, la orizontul anului 2020, se estimează o creștere ușoară a cererii potențiale pentru forță de muncă per ansamblu. Creșteri importante se înregistrează în industria prelucrătoare, comerț, transporturi, depozitare și comunicații.

La o scară mai mică, o tendință crescătoare pare să se profilează după 2013 în hoteluri și restaurante, precum și în sectorul industriei extractive. Scăderi semnificative se estimează în agricultură.

În regiunea Centru, în scenariul moderat, domeniile Fabricarea produselor din lemn și Industrie textilă și pielărie ocupă în cadrul cererii potențiale de forță de muncă poziții mai importante decât la nivel național. După Mecanică în care se prestează o pondere însemnată, domeniile care par să coaguleze din ce în ce mai mult sunt Economic, Comerț și Turism și alimentație.

Ponderea estimată pe baza datelor furnizate de studiul previzional cu privire la proiecția locurilor de muncă disponibile la nivelul regiunii Centru în perspectiva anului 2020 (în scenariul moderat) de circa 2/3 pentru ocupațiile relevante pentru nivel 3 de calificare oferit prin învățământul profesional este confirmată și de rezultatele anchetei în firme care evidențiază că 67,4% din locurile de muncă vacante există la momentul anchetei la nivel regional, necesită pregătire prin învățământ profesional.

Pe baza acestor informații utilizate ca repere pentru analizele efectuate în CLDPS în contextul specificului economic și de piața muncii ale regiunii, se poate estima o pondere recomandabilă a IPT din totalul ofertei educaționale de aproximativ 60%. În cadrul ofertei educaționale a IPT aproximativ 40% se recomandă să fie pentru calificări de nivel 4 iar 60% pentru calificări de nivel 3.

Principalele constatări din analiza evoluției la nivelul ocupațiilor relevante pentru învățământul profesional și liceal tehnologic

Profilul dominant la nivel județean și regional al cererii de forță de muncă pare să fie dat de următoarele domenii (în ordinea numărului de locuri de muncă vacante): mecanic, comerț, economic **turism și alimentație**, electronică automatizată, construcții, industrie textilă și pielărie, fabricarea produselor din lemn, **industrie alimentară**, electric, **electromecanic**, materiale de construcții, silvicultură.

Industria alimentară este unul din sectoarele industriale ale județului Sibiu în care s-a înregistrat o creștere a numărului de salariați ajungând la 4000 de persoane în anul 2012.

Potrivit “Strategiei de dezvoltare a județului Sibiu”, un număr relativ mare de firme din acest domeniu vor oferi locuri de muncă absolvenților în intervalul 2017-2025.

În județul Sibiu, rata șomajului se situează la egalitate cu media națională (6,2%). Cele mai îngrijorătoare constatări sunt în legătură cu șomajul tinerilor din grupa 15-24 ani (28,4% la nivel regional, peste media națională de 21%), mai ales în mediul rural (31% la nivel regional, față de 18,5% la nivel național) și pentru fete (34,4% la nivel regional față de 24,4% la nivel național).

2.1.3. Tendințe demografice

Analiza demografică indică un declin general al populației, în mod deosebit pentru grupele tinere de vârstă, însoțit de îmbătrânirea populației. Se mai reține din analiza demografică la nivelul județului, diversitatea etnică, gradul ridicat de urbanizare dar și ponderea semnificativă a populației rurale.

Datele extrase din prognoza demografică realizată de Institutul Național de Statistică pentru perioada 2003-2025 indică (într-o variantă medie) o reducere a

populației județului cu aproape 30 mii locuitori până în 2025 (7 %), respectiv cu 5,6 mii loc. până în 2013.

Pe grupe mari de vârstă, la nivelul județului Sibiu cea mai accentuată scădere se constată în cadrul populației din grupa 0-14 ani, cu 8,5% (- 7,8 mii persoane) până în 2013, respectiv cu 14,7% (- 14,7 mii pers.) până în 2025.

În schimb, creșterea numărului persoanelor în vârstă (peste 65 ani), mai accentuată decât la nivel național și regional (PLAI pag. 10).

Populația județului Sibiu va cunoaște un proces accentuat de îmbătrânire.

2.1.4. Tendințe privind populația școlară

Constatările demografice recomandă la nivelul rețelei școlare măsuri pentru raționalizarea ofertei în raport cu nevoile de calificare și acoperirea teritorială, asigurarea accesului la educație și formare profesională, optimizarea resurselor (concentrarea resurselor în coli viabile, în paralel cu rezolvarea problemelor de acces etc.).

În ceea ce privește populația de vârstă școlară și preșcolară la nivelul județului Sibiu, se prognozează **reduceri** în grupele 7-10 și 11-14 ani, care până în 2025 scad cu 9,1%, respectiv 13,3%. Pentru grupa de vârstă 7-10 ani până în 2015 comparativ cu 2005 se prognozează o creștere cu 4,3% (PLAI pag. 11).

În ceea ce privește populația de vârstă școlară și preșcolară la nivelul județului Sibiu, se prognozează reduceri în grupele 7-10 și 11-14 ani, care până în 2025 scad cu 9,1%, respectiv 13,3%.

Semnificative **reduceri** se estimează în grupele 15-18 și 19-24 ani, comparativ cu 2005 se înregistrează în 2025 o **scădere de 34,7% pentru elevii de liceu**, grupa 15-18 ani, 19-24 ani pentru învățământul postliceal și superior.

Pentru grupa **15-18 ani**, față de 2005 se prognozează o **scădere la nivelul județului Sibiu de 30,2%** peste media pe țară și a regiunii.

Până în 2025, efectivele din grupa de vârstă 15-18 ani se vor reduce față de 2002 cu 9.655 de persoane (-34,7%)

Efectele acestor evoluții vor afecta direct populația colară și structura populației în vârstă de lucru (mai puțini tineri vor intra pe piața muncii), cu impact potențial asupra dezvoltării economico-sociale a județului (PLAI pag. 12).

Reducerea numărului de elevi este un element critic care trebuie luat în calcul la proiectarea rețelei școlare în perspectiva anilor următori.

Starea financiar-economică precară a familiilor din mediul rural este o realitate cu grave consecințe asupra tinerilor din acest mediu care se află adeseori în imposibilitatea de a-și continua studiile.

Plecând de la aceste considerente la nivelul județului Sibiu se vor menține proporțiile:

- LICEU/INV. PROF. – 54/46%
- Liceu teoretic+vocațional/Liceu tehnologic – 50/50 %.

Planificarea claselor de nivel 3 și 4 de calificare, la nivelul colegiului până în anul 2020 previzionează numărul de clase astfel:

Pregătirea în domeniul industriei alimentare pentru calificări de nivelul 4 prin liceu tehnologic zi, se vor realiza în 8 clase în 2018-2019, și 2 clase în domeniul electromecanic.

Pentru domeniul industrie alimentară pentru calificări de nivelul 3 se vor realiza 3 clase (cu 6 formațiuni de studiu) în 2018-2019; în domeniul electromecanic pentru calificări de nivelul 3 sunt 1 clasă în 2018-2019; pentru domeniul turism și alimentație, pentru calificări de nivelul 3 se vor realiza 7 clase (cu 9 formațiuni de studiu) în 2018-2019.

Măsurile specifice pentru accesul la educație, creșterea gradului de cuprindere și reducerea abandonului școlar au în vedere în primul rând elevii cu nevoi speciale (dificultățile specifice de acces și integrare). Pentru acestuia, colegiul nostru pregătește 9 clase în domeniul industrie alimentară, calificări de nivelul 3.

2.1.5. Performanța colii comparativ cu rețerele regionale și locale

- La nivel regional, domeniul industriei alimentare are o acoperire insuficientă a nevoilor de calificare cum ar fi mioritul, prelucrarea cernii, prelucrarea produselor lactate, fabricarea berii, viticultură, etc. Școala noastră este **singura școală specializată, recunoscută la nivel regional**, care deservește acest domeniu. Planul de colarizare al unității cuprinde calificările din domeniile amintite: brutar – patiser – preparator produse fermentate, preparator produse din carne și pește, preparator produse din lapte.

- Alte școli din regiune au înființat clase în domeniul industriei alimentare, în județele Brașov, Covasna și Mureș, dar aceste clase funcționează pe lângă grupurile școlare existente și nu au resurse materiale și umane specifice.

- Domeniul industriei alimentare are o acoperire insuficientă față de nevoile de calificare și inegal distribuit în teritoriu.

- În județul Sibiu **Colegiul Tehnic de Industrie Alimentară „Terezianum”** are toate formele și niveluri de învățământ din domeniul industriei alimentare, în concordanță cu Planul Regional de Acțiune pentru dezvoltarea învățământului profesional și tehnic (PRAI) și Planul Local de Acțiune pentru dezvoltarea învățământului profesional și tehnic (PLAI), care specifică industria alimentară ca fiind un sector de prioritate I.

- Diversificarea ofertei de învățământ a Colegiului Tehnic de Industrie Alimentară „Terezianum” prin autorizarea domeniului turism și alimentație contribuie la adaptarea ofertei profesionale la nevoile de calificare și la asigurarea calității procesului de învățământ.

- În ceea ce privește activitățile unor furnizori privați de formare profesională în județul Sibiu, școala noastră este singura din județ care oferă pregătirea adulților în domeniul industriei alimentare, **autorizat** pentru cursuri de formare continuă, pentru adulți, în meseriile de măcelar, brutar, patiser, preparator produse din carne

îi pe te, preparator produse din lapte, operator în industria fermentativ . Această necesitate a formării continue se impune întrucât forța de muncă ce lucrează în domeniul industriei alimentare trebuie să fie calificată , conform Ordonanței nr. 99 / 29 august 2000, publicată în Monitorul Oficial nr. 424 / 1 septembrie 2000, articolul 5 (3).

- Colegiul Tehnic de Industrie Alimentară „Terezianum”, este **singurul centru din țară** autorizat CNFP pentru programul de perfecționare a mai trilor instructori din industria alimentară .

- Colegiul Tehnic de Industrie Alimentară „Terezianum” oferă condiții de învățare (infrastructură și echipamente) la nivelul standardelor. Astfel referitor la condițiile de siguranță, igienă și confort pentru elevi, școala noastră are autorizație sanitară de funcționare; a realizat evaluarea riscului la locul de muncă în școală ; are amenajări pentru accesul persoanelor cu dizabilități (rampe de acces, grupuri sanitare adaptate pentru persoanele cu dizabilități). Dotarea necesară unui învățământ eficient, centrat pe elev este la nivelul standardelor moderne de pregătire profesională pentru ateliere și laboratoare. Dotarea laboratoarelor de informatică s-a îmbunătățit substanțial în ultimii ani, (pentru dezvoltarea activităților de predare-învățare-evaluare asistate de calculator). Ritmul noilor achiziții pentru dotarea bibliotecii au crescut simțitor.

2.1.6. Partenerii actuali și potențiali

O componentă de bază a managementului este gășirea de parteneri și sponsori. Desfășurăm acțiuni cu obiective și rezultate concrete de inovare, dezvoltarea bazei materiale, practica elevilor, sprijin pentru elevii, curriculum în dezvoltare locală , formarea continuă a profesorilor etc. în parteneriat cu diverse instituții și organizații, la nivel local, regional și cu parteneri din afara țării.

Colegiul Tehnic de Industrie Alimentară „Terezianum” Sibiu are multiple relații de parteneriat cu agenții economici, pe baza unor convenții. Relațiile vizează

și **inseria absolvenților** colii în unitățile din domeniul industriei alimentare, acestea fiind considerate „potențiali angajatori”.

Putem menționa și alte tipuri de acțiuni:

- modernizare a învățământului profesional și tehnic TVET, Proiectele PHARE RO 010801 și PHARE RO 010803, dar și PHARE RO 2005.
- participarea partenerilor sociali în Consiliul de Administrație al colegiului (reprezentantul Primarului Municipiului Sibiu, reprezentantul Consiliului Local al municipiului Sibiu, reprezentantul agentului economic)
- activități pe linie ecologică, proiecte ecologice, cu Agenția Teritorială de mediu ca principal partener și Centrul Carpato-Danubian de Geoecologie.
- Desfășurarea activității de mentorat, în parteneriat cu Universitatea „Lucian Blaga”
- Perfectionarea profesorilor de specialitate, în parteneriat cu Universitatea „Lucian Blaga”
- Orientarea și monitorizarea absolvenților colii, în parteneriat cu Universitatea „Lucian Blaga”, Universitatea Româno-Germană.
- Consiliere și îndrumarea elevilor cu cerințe educative speciale, în parteneriat cu Direcția Generală de Asistență Socială și Protecția Copilului, Comisia pentru Protecția Copilului, și Fundația ALEG.
- Orientarea și consilierea elevilor, în parteneriat cu Centrul Județean de Resurse și Asistență Educațională, Agenția Județeană pentru Ocuparea Forței de Muncă, Comitetul Național Român pentru Drepturile Copilului, filiala Sibiu.
- Cursuri de calificare-recalificare prin AJOFM și Agenția de Dezvoltare Regională, zona 7 Centru, prin proiectele Phare RO 2002-2004 și PHARE 2005 din Programul de Coeziune Economică și Social – Dezvoltarea Resurselor Umane, POS DRU Alba Iulia.
- Elaborare de curriculum în dezvoltare locală pentru învățământul profesional și tehnic cu SC Moara Cibin SA, SC Scandia Food SA Sibiu, SC Simpa SA, SC TRANS AGAPE SA Sibiu și cu alți agenți economici.

- Cu părinții pentru realizarea activităților festive de primărie la sfârșit de an colar și pentru diverse spectacole și concursuri colare.
 - Cu părinții/tutorii legali pentru realizarea activităților de consiliere a părinților și elevilor.
 - școala a participat la elaborarea unor proiecte în cadrul programelor Socrates - Comenius, realizate în parteneriat cu școli din UE, concretizate prin:
 - programul Comenius 1.2, proiectul „ETHOS” în care s-au stabilit relații între profesorii din unitățile participante la proiect, Italia, Bulgaria, Spania, Grecia, România;
 - programul Comenius 1.1, proiectul lingvistic „Decouverte reciproque de la notion de qualite” 2005, realizat în parteneriat cu Lycee Viticole Bergerac, din Franța;
 - aprobarea și derularea proiectului cu titlul “GMP și HACCP în cantinele colare”, în cadrul programului Socrates Comenius 1 – Dezvoltare colar .
- Alte proiecte Comenius și Leonardo care ne-au adus titlatura de **școală Europeană în anii 2010 și 2013!**

2.1.7. Nivelul și sursele de finanțare

Venituri realizate prin eforturi proprii au fost folosite în proporție de peste 50% pentru materiale și utilități. Venituri realizate din donații, sponsorizări de la persoane fizice și agenți economici se utilizează cu precizie pentru dotarea școlii cu materiale didactice, aparatură și mobilier colar.

Veniturile extrabugetare pentru ultimii 2 ani s-au înregistrat din următoarele surse:

- Activitatea elevilor la instruire practică în atelierele existente în microfabric

- Închirierea spațiilor din internat, închirierea cantinei, închirierea sălii de sport

2.1.8. Concluzii

În prezent, oferta de colarizare a Colegiului Tehnic de Industrie Alimentară „Terezianum”, este relativ bine corelată cu nevoile de calificare ale județului în domeniile: industrie alimentară, turism și alimentație, electromecanic și se impun următoarele direcții de acțiune:

- Pentru industria alimentară trebuie avute în vedere acoperirea nevoilor de calificare cu incidență mai mare în cererea și oferta de calificare (produse din carne, panificație); se recomandă prospectarea atentă a nevoilor agenților economici din ramurile industriei alimentare (lactate, morărit, industria extractivă și cea fermentativă) semnalate ca fiind neacoperite de ofertă. Pentru calificările cu cerere mai mică: alternanța unor calificări din industria alimentară și formare continuă.

- Corelarea cu nevoile de calificare previzionate pentru piața muncii, la nivel regional:

tehnicieni în industria alimentară (calificări de nivelul 4),

preparatori în industria alimentară (calificări de nivelul 3),

care fac parte din configurația celor mai importante 20 de meserii și calificări ce s-ar putea dezvolta la orizontul anului 2020, potrivit studiului Institutului Național de Cercetare Științific în Domeniul Muncii și Protecției Sociale (INCSMPS).

- Planurile de colarizare trebuie să reflecte, prin structura ofertei - proporțional cu nevoile pieței muncii - ponderea crescută a **serviciilor**, diversitatea activităților industriale, importanța construcțiilor și nevoile de dezvoltare a agriculturii.

- Prin competențele formate trebuie avut în vedere o pregătire de bază mai largă, competențe sociale adecvate, dezvoltarea spiritului antreprenorial, utilizarea

noilor tehnologii, cultivarea atitudinii față de muncă și a respectului pentru calitate, mobilitate ocupatională.

- Facilitarea mobilității ocupationale intersectoriale - spre activitățile de servicii - implică consolidarea pregătirii profesionale, indiferent de calificare, cu competențe specifice economiei de piață.

- Vor fi avute în vedere în mod prioritar calificările de interes mai general: Electromecanic utilaje și instalații comerciale, electrocasnice și de industrie alimentară (*prestări servicii, industrie alimentară*) și instalații frigotehnice și frigorifice/frigotehnist (*prestări servicii, industrie alimentară*).

- Nevoia de implicare crescută a colii ca furnizor de formare pentru adulți prin organizarea de învățământ deschis la distanță (în măsura în care permite legislația), cursuri de calificare/recalificare, cursuri de perfecționare.

- Dezvoltarea activității de marketing și promovare a colii în zona geografică pentru sporirea dimensiunilor pieței. Există de asemenea și avantajul că elevii pot face o alegere mai bună dacă au toată gama de informații necesare. Participarea la târgurile educaționale și elaborarea unor materiale promoționale pentru grupuri specifice de clienți, de exemplu unele pentru adulți, altele pentru tineri sau pentru angajatori.

- Cultivarea partenerilor existenți și atragerea noilor parteneri interesați de potențialul, oferta colii în domeniile industriei alimentare, turism și servicii.

2.2. Analiza mediului intern

Rezumat al procesului de autoevaluare

Echipa de management are ca îi înt strategic îmbun t irea continu a procesului de autoevaluare; acesta este sistematic, efectuat anual împreun cu întregul personal i cu to i partenerii i beneficiarii interesa i.

Pentru **monitorizarea** eficacit ii programelor de înv are i a altor servicii oferite de unitatea noastr sunt folosite instrumente adecvate, atât tradi ionale cât i moderne. Performan ele, progresul elevilor i inser ia profesional sunt utilizate eficient pentru a monitoriza eficacitatea ofertei educa ionale a colegiului.

Evaluarea este regulat i riguroas i se bazeaz pe un plan de acțiune al comisiei CEAC, pe un manual intern al calit ii, pe un plan de marketing educa ional, pe un plan de îmbun t ire al activit ii – elaborat anual pe baza concluziilor trase din raportul anual de autoevaluare, asigurându-se astfel i feedback-ul necesar.

Documentele de proiectare i planificare in cont planurile cadru, de programe, de SPP dar i de experien a i achizi iile anterioare ale elevilor.

Oferta educa ional este divers , nu numai ca i calific ri dar i ca niveluri i forme de înv mânt, astfel încât ea corespunde nevoilor tuturor elevilor. De altfel realizarea integral a planului de colarizare propus i solicit rile de transfer de la alte institu ii cât i solicit rile de personal calificat ale societ ilor comerciale de profil vin în sprijinul atractivit ii i eficien ei activit ii didactice i nu numai din colegiul nostru.

Cadrele didactice sunt implicate activ la toate activit ile – nu numai cele didactice pe formarea ini ial dar i pe reconversie profesional , specializare i re-specializare, accesare de fonduri europene, proiecte i parteneriate interna ionale: PHARE (cu trei proiecte derulate), Proiecte de Mediu, Comenius, Leonardo, Tansfer de Inova ie, activit i r spl tite cu titlatura de ECO- coal , coal European (2010 i 2013) i coal MAST-TOP.

Cadrele didactice - profesori i mai tri instructori sunt califica i i sunt preocupa i de perfec ionare continu , o parte important dintre ei au absolvit

cursuri de master și programe de doctorat, în rest toți au urmat programe cel puțin de abilitare curriculară sau de specializare.

Metodele de evaluare a performanței personalului pentru identificarea nevoilor de formare și de dezvoltare a acestora sunt complete și eficiente.

Colegiul nostru lucrează eficient cu toți partenerii.

Managerii împart esc scopuri comune, punând în primul plan elevii, rezultatele acestora dar și dezvoltarea continuă a bazei materiale și perfecționarea cadrelor didactice.

Politicile educaționale și procedurile sunt respectate, monitorizate, analizate și îmbunătățite, toate părțile contribuind la acest proces, care se finalizează prin **planuri de îmbunătățire anuale.**

Puncte tari cheie	Puncte slabe cheie
<p>Atractivitatea domeniului și a calificărilor profesionale propuse de colegiul nostru în contextul PLAI-ului și PRAI-ului.</p> <p>Acces nelimitat la Internet – atât ca și conexiune (transfer de date) dar și ca stații de lucru – pentru elevi și profesori, în toate sălile de clasă, în microfabrică, în sala de sport și mai nou și în cmin (wireless) și cantină !</p> <p>Rezultatele autoevaluării sunt comunicate tuturor factorilor interesați și pertinenti.</p> <p>Toate aspectele referitoare la organizație sunt supuse procesului de autoevaluare.</p> <p>Evaluarea sumativă și evaluarea internă sunt efectuate de profesori/măistri instructori cu calificare adecvată și experiență corespunzătoare.</p>	<p>Dotarea laboratoarelor de fizică - chimie și a celor de industrie alimentară cu aparatură și consumabile.</p> <p>Nu s-a reușit deocamdată dotarea fiecărei comisii metodice cu calculator, imprimantă, video-proiector. Au mai rămas doar două !</p> <p>Integrarea elevilor de clasă a IX-a se face destul de greu, și pentru că sunt foarte mulți (9 clase!), proveniți din diferite clase sociale, din diferite medii sociale, de la case de copii și adaptarea lor la cerințele și regulamentele colii este greoaie.</p> <p>Nu sunt stabilite în totalitate proceduri pentru implementarea</p>

<p>Îmbunătățirea promovabilității prin obținerea unor rezultatecolare bune.</p> <p>O bună colaborarecoal – prin i – autorități.</p> <p>Programele de învățare îndeplinesc cerințele externe și sunt receptive față de situația la nivel local, regional, național și european.</p> <p>Metodele/resursele/sarcinile de predare și formare răspund nevoilor elevilor, diferitelor stiluri de învățare, cerințelor programelor de învățare și specificățiilor calificărilor.</p> <p>Existența unui parteneriat stabil în agenții economice de profil, ceea ce duce la inserția bună a forței de muncă pregătite de colegiul nostru.</p> <p>Toți membrii personalului sunt implicați și participă la implementarea asigurării calității.</p> <p>Majoritatea cabinetelor au fost dotate cu calculator, imprimantă, video-proiector.</p> <p>Promovarea egalității anșelor și problema discriminării este abordată cu responsabilitate. Inclusiv realizarea de condiții optime și accesibilitatea pentru elevii în scaune cu roțile!</p>	<p>măsurilor corective.</p> <p>Nu toate recomandările privind îmbunătățirea calității sunt puse în practică și sunt monitorizate din punct de vedere al eficacității lor.</p>
---	---

Apreciere general

- S-a constatat o scădere constantă a numărului abaterilor disciplinare în școală pe măsură ce elevii acced în clasele a X-a, și diminuarea aproape în totalitate pentru elevii din clasele a XI-a și a XII-a.
- Aplicarea de chestionare profesorilor au avut ca efect conștientizarea necesității implicării mai active în implementarea calității, în actul educațional.

Rezultatele s-au făcut simțite în schimbarea mentalității profesorilor, adaptarea predării în funcție de stilurile de învățare ale elevilor și în funcție de capacitățile intelectuale ale fiecăruia dintre ei.

- Chestionarele aplicate elevilor au evidențiat existența unor probleme cu care aceștia se confruntă, chiar și a nemulțumirilor legate de sistemul de învățământ: materii inutile de studiat, evaluarea uneori subiectivă a elevului, lipsa unor explicații suplimentare la unele materii, etc.

Rezultatul a fost o abordare mai atentă a elevilor din partea profesorilor, implicarea lor în activitățile școlare și extra școlare, în realizarea revistei școlare etc.

- Aplicarea de chestionare părinților a dus la sensibilizarea acestora la nevoile copilului, la nevoile elevilor, în ceea ce privește comunicarea elev-părinte, părinte-școală. Părinții și-au manifestat dorința aplicării unor sancțiuni mai drastice elevilor indisciplinați, implicarea acestora în activitățile școlare, alături de elevi, realizarea unor ore suplimentare de pregătire a elevilor aflați în dificultate de învățare.

Rezultatul s-a concretizat într-o mai bună informare a părinților în legătură cu programul elevilor, cu activitățile desfășurate de aceștia, cu nevoile și problemele lor.

- Chestionarele aplicate elevilor pentru identificarea stilurilor de învățare au evidențiat faptul că majoritatea se încadrează la stilul auditiv.
- Aplicarea de chestionare agenților economici a avut ca efect o mai bună

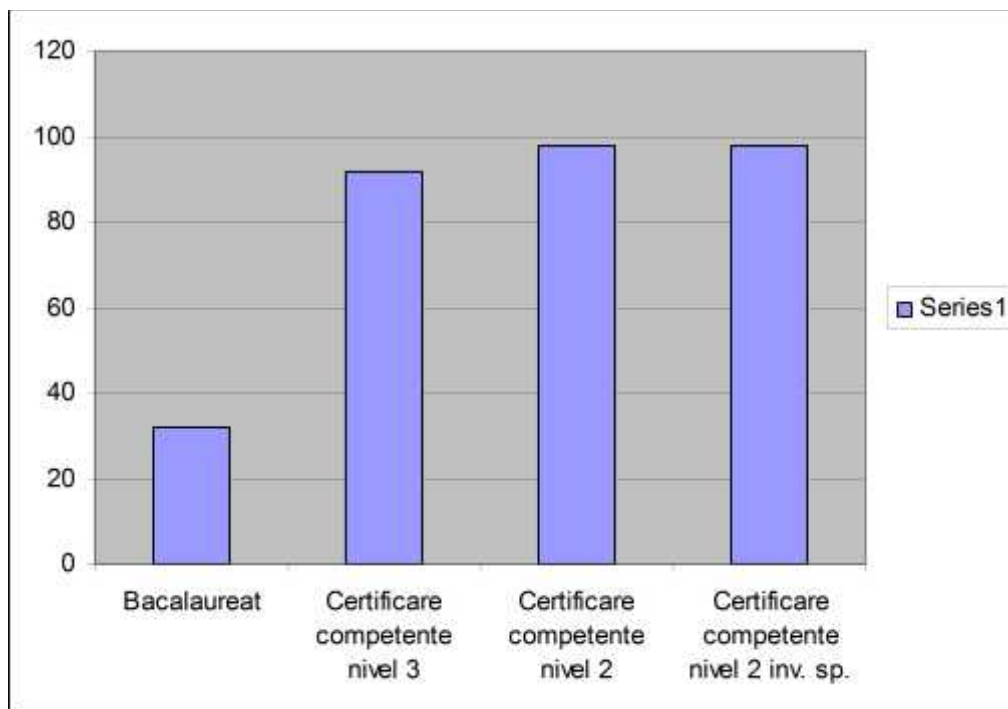
implicare a acestora în activitatea colară și a dus la formularea următoarelor concluzii:

- elevii care au absolvit școala noastră și ulterior s-au angajat în domeniu au dovedit o bună pregătire practică și teoretică.
- datorită schimbărilor continue care au loc în tehnologie, se constată necesitatea unei permanente perfecționări.
- O mai bună desfășurare a activității de predare-învățare datorită îmbunătățirii bazei materiale a școlii (video-proiector, calculatoare, dotări specifice de laborator).
- Diminuarea violenței în școală prin consilierea elevilor-problemă, prevenirea ecuelui colară și a abandonului colară prin consilierea acestora de către psihologul școlii, diriginții și conducerea școlii, înființarea comisiei pentru asigurarea securității elevilor în spațiul școlar.
- Formarea unui comportament ecologist prin colectarea de deșeurile.

Rezultatele obținute la examenele de bacalaureat și certificare a competențelor profesionale:

An școlar 2017-2018

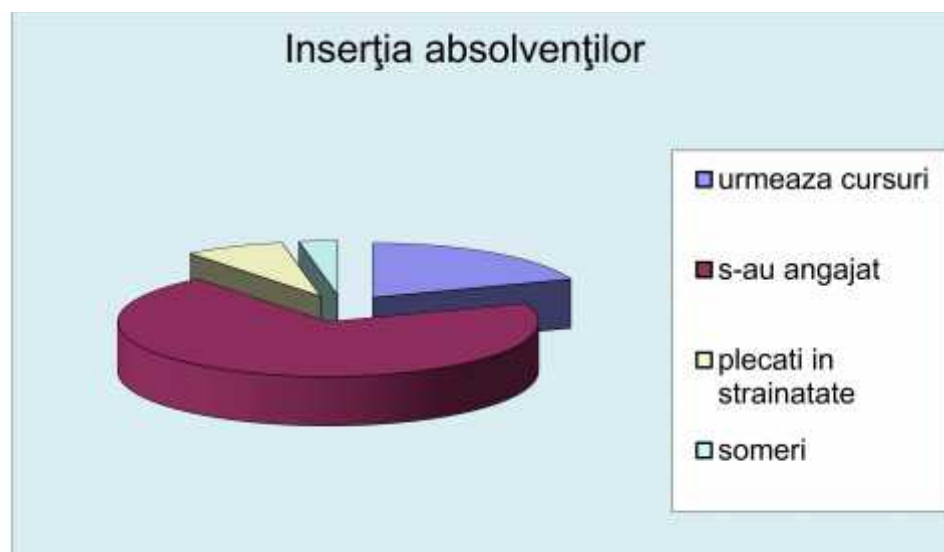
- promovabilitate la bacalaureat = 34,11 % mai mare decât anul școlar trecut.
- promovabilitate la examenul de certificare a competențelor profesionale nivel 4 = 95%
- promovabilitate la examenul de certificare a competențelor profesionale nivel 3 = 98 %
- promovabilitate la examenul de certificare a competențelor profesionale nivel 3, înv. sp. = 100%



Monitorizarea absolven ilor

Num rul elevilor pe direc ia inser iei profesionale, colare sau sociale ale absolven ilor.

Tip de absolven i	Total absolven i	Urmeaz cursuri de nivel superior	S-au angajat	Pleca i în str in tate	omeri
Clasa a XII-a	42	29	11	2	0
Clasa a XI-a, coala prof.	95	4	85	4	2
Stagii de pregatire practic	16	0	10	6	0
coala prof. înv. special	16	0	12	1	3
Total	169	33	118	13	5



Concluzii

Din analiza datelor prezentate se remarc :

Procent relativ sczut în ceea ce prive te tinerii omeri.

Procentul tinerilor angaja i pe pia a muncii este mai ridicat în cazul absolven ilor de coal profesional .

Cre terea procentului tinerilor absolven i de liceu care urmeaz o form superioar de înv mânt – rat de tranzi ie între nivelele 4 i 5 de 69,04% pentru industrie alimentar .

Rata de tranzi ie între nivelul 3 i 4 (diferit îns func ie de domeniu de calificare, respectiv 69,04% pentru domeniul industrie alimentar i 0% pentru domeniul electromecanic).

- Ca r spus la **nevoile pie ii muncii** mai precis a „ponderii crescut a serviciilor”, coala a depus documenta ia necesar autoriz rii în domeniul TURISM I ALIMENTA IE, solicitate de agen ii economici i de absolven i ai colilor gimnaziale, în urma analizei ofertei de colarizare la nivelul jude ului Sibiu. Autorizarea a fost obținută în 2015 și au fost școlarizați primii elevi în 2015-2016. În 2017-2018 am avut prima promo ie de absolven i, pe 2 calific ri:

Cofetar-patiser i Osp tar (chelner), vânz tor în unit i de alimenta ie. Pentru aceste dou calific ri, promovabilitatea la examenul de certificare a competen elor profesionale a fost de 98 %.

- Finalit ile liceului i a înv mântului profesional propun **formarea capacit ilor cognitive i a abilit ilor profesionale**, asimilarea i practicarea consecvent a valorilor civice, morale i estetice astfel încât s contribuie la dezvoltarea personal a elevilor. Din această perspectiv coala noastr este un spa iu care ofer un mediu favorabil înv rii, motiveaz i creeaz încredere. Calitatea sistemului de înv are este demonstrat de eficien a educa ional care const în mobilizarea de resurse-umane i materiale cu scopul de a determina tinerii s ob in rezultate relevante pentru lumea viitoarelor lor ocupa ii i compatibile cu lumea valorilor unei societ i democratice bazat pe cunoa tere.
- Pornind de la caracteristicile generale ale **demersului didactic** centrat pe activit i de înv are, în activitatea profesorului pot fi identificate urm toarele roluri:
 - Creator de curriculum: creeaz situa ii de înv are pornind de la programele colare, dezvolt programe colar , mediaz rela ia elevului cu sursele de înv are, proiecteaz curriculum de dezvoltare local ;
 - Consilier: încurajeaz stilurile i parcursurile individuale de înv are, sus ine dezvoltarea aptitudinilor personale, ofer instrumente de autocunoa tere, îndrum elevul c tre via a profesional ;
 - Moderator: modereaz rela iile dintre elevi din perspectiva comunic rii i a comportamentului civic;
 - Partener: colaboreaz cu fiecare elev sau cu grupuri de elevi în realizarea demersului didactic;
 - Evaluator: propune criterii de evaluare, monitorizeaz activit ile de evaluare a produselor, proiecteaz demersuri diagnostice;
 - Model: se comport exemplar în ac iunea de proiectare, structurare i valorificare a curriculum-ului.

- Existența **programelor centrate pe activitățile** elevului au determinat un anumit sens al schimbării în didactica fiecărei discipline. Orientarea modernă a strategiilor didactice permite elevului să exprime puncte de vedere proprii, să realizeze un schimb de idei cu ceilalți, să argumenteze, să pună întrebări cu scopul de a înțelege, să coopereze în rezolvarea problemelor și a sarcinilor de lucru. Profesorul facilitează și moderează învățarea, ajută elevii să înțeleagă și să explice puncte de vedere în învățare. Învățarea are loc predominant prin formarea de competențe și deprinderi practice, se realizează prin cooperare.
- La nivelul fiecărei arii curriculare profesorii utilizează **metode interactive** de învățare: modelarea, brainstorming, învățarea prin descoperire, problematizarea, algoritimizarea, lucru în echipă, demonstrația, proiecte interdisciplinare, dezbateră, conversația euristică, exercițiul etc.
- **Evaluarea** vizează măsurarea și aprecierea competențelor ce poate să facă elevul cu ceea ce știe, pune accent pe elementele de ordin calitativ, vizează progresul în învățare pentru fiecare elev. Printre metodele moderne de evaluare folosite de profesorii noștri amintim: portofoliul, proiectul, eseul structurat, teste cu itemi la alegere (dual, multiplu), dezbateră etc.
- Activitățile de învățare pe bază de **proiecte** interdisciplinare au fost abordate de către profesorii și elevii cu deosebit interes pentru o diversitate de teme din care amintim doar câteva: Pe urmele de eurilor (biologie, ecologie, limba română, informatic), Alimentația sănătoasă într-o er poluat (biologie, chimie, cultură de specialitate, informatic), Primul război mondial în literatură (istorie, limba engleză, limba franceză, limba română, informatic), Sibiu capitală eco-europeană (biologie, istorie, cultura de specialitate, informatic), etc.
- Prin predarea și evaluarea pe bază de proiecte se urmăresc următoarele obiective:
 - Formarea deprinderilor de utilizare în practică a cunoștințelor teoretice;
 - Dezvoltarea abilităților de lucru în echipă;
 - Exersarea unor tehnici de dezvoltare a creativității;

- Dezvoltarea deprinderilor de management al efortului, al timpului și focalizarea atenției;

- Utilizarea calculatorului pentru prezentarea proiectelor.

- Rezultatul direct al proiectelor aplicate la Colegiul Tehnic de Industrie Alimentară "Terezianum":

Profesorii și elevii au lucrat în echipă ;

Elevii au "simțit" legătura dintre discipline;

Elevii au fost nevoiți să se organizeze, să ia decizii, să se încadreze în timp pentru finalizarea proiectului.

- Un profund caracter interactiv și interdisciplinar se asigură prin **excursiile și vizitele de studii** realizate cu elevii. Aceste activități s-au finalizat cu realizarea unor panouri tematice, albume foto, prezentări Power Point, organizare concursuri.
- Proiectele colare Socrates-Comenius și Leonardo derulate în coală au dat posibilitatea elevilor să înțeleagă și să aprecieze cultura și civilizația popoarelor din țările partenere.

De asemenea elevii au dobândit capacitatea de a se documenta, de a prospecta, de a planifica, de a utiliza internetul și e-mailul, au achiziționat cunoștințe noi, și-au format noi deprinderi de a manipula materialul informatic sau cel specific domeniilor de activitate, de a analiza și sintetiza. și-au dezvoltat deprinderea de a utiliza materialul lingvistic acumulat la orele de limbă străină în situații concrete de comunicare și și-au îmbogățit cunoștințele în domeniu, au deprins modul de lucru în echipă, au devenit mult mai interesați, mai motivați, mai responsabili.

- Proiectele au dat elevilor posibilitatea de a-și demonstra capacitățile, de a fi creativi. Faptul că au reușit să comunice în limbile străine, să-și spună opiniile, să vadă că nu sunt inferiori elevilor din alte țări, să participe efectiv la realizarea obiectivelor propuse, le-a dat **încredere și entuziasm**.

- Toată această activitate comună, schimburile de experiență cu licee din țările Uniunii Europene au contribuit la efortul nostru de a da procesului de învățământ o dimensiune europeană și de a fi la același nivel prin deschidere, receptivitate la nou și prin metodele și tehnicile utilizate.
- Rezultatele chestionarului aplicat elevilor din școala evidențiază faptul că 89% din cei intervievați sunt mulțumiți de oferta educațională a școlii corelată cu nevoile pieței muncii, de calitatea procesului educațional și de oportunitățile oferite prin parteneriatele europene dezvoltate de școală.
- **Calitatea procesului de instruire** și de educare a elevilor este demonstrată de rezultatele învățării, pe baza aplicării metodologiilor de dezvoltare a curriculum-ului, a metodelor de predare și învățare, a evaluării, examinării și certificării (rezultate bune la examenele de absolvire, la olimpiadele interdisciplinare și concursurile pe meserii și o bună inserție pe piața muncii).
- În cazul disciplinelor de specialitate se înregistrează constant o bună reprezentare a elevilor școlii noastre la Olimpiade și Concursuri interdisciplinare la nivel județean și național. În analiza rezultatelor elevilor trebuie să ținem cont de faptul că nivelul cunoștințelor lor este scăzut la intrarea în ciclul postgimnazial, fapt ce face dificilă obținerea unor performanțe colare.
- Chestionarul aplicat a urmărit să evalueze și modul în care tinerii ajung să studieze în școala noastră. Un procent de 60% au ales acest liceu interesându-se de oferta educațională, iar 40% au fost îndrumați de părinți sau în urma repartiției computerizate.
- **Rolul consilierii și orientării vocaționale** este cu atât mai mare într-o școală unde tinerii au nevoie de o importantă susținere pentru dezvoltarea stimei de sine, autonomiei, sentimentului de competență și control asupra sarcinilor, eficienței, flexibilității, creativității, relaționarea pozitivă cu ceilalți – componente esențiale și necesare unei bune planificări a carierei și unei bune inserții socio-profesionale. Pornind de la aceste nevoi, în școală a fost organizat un Cabinet de Consiliere Educațională (în perioada 2006-2008, din venituri

proprie și din fonduri bugetare), care își desfășoară activitatea pe baza unui Program de Orientare Școlară și Profesională.

- În cadrul unității de învățământ sunt integrate 9 clase de **învățământ special**. Școlarizarea acestei categorii de elevi începând din anul 1998, cadrele didactice având o experiență bogată atât pentru pregătirea teoretică cât și pentru cea practică.
- *Elevii rromi* sunt integrați în învățământul de masă. Ei sunt sprijiniți de către elevii (colegii lor) și cadrele didactice prin atitudini corespunzătoare pentru a fi stimulați și acceptați în societate. Absolvenții de etnie rromă au obținut rezultate bune la examenele de absolvire, au dobândit calificare și și-au găsit locuri de muncă în localitățile de baștină.
- Referitor la **cultura organizațională** dezvoltată în cadrul Colegiului Tehnic de Industrie Alimentară "Terezianum" trebuie subliniat faptul că se promovează oportunități egale pentru toți membrii săi, cultivarea spiritului de echipă și al competenței.

Consiliul de Administrație al școlii este format din director, director adjunct, responsabilii ariilor curriculare, reprezentanții Consiliului Elevilor, al Consiliului Reprezentativ al Părinților, al autorităților locale, ai agenților economici și liderul de sindicat. Consiliul Profesoral se întrunește lunar sau de câte ori este nevoie.

Elevii sunt implicați în activitățile școlii și sunt reprezentați în Consiliul Elevilor.

- **Sistemul informațional** se bazează pe sisteme de comunicare internă și externă cu confirmarea primirii documentelor care cuprind:

A. Comunicarea internă :

1. comunicare verbală - edincă de personal cu agende clar stabilite

2. comunicare scrisă

- aviziere pentru profesori, elevi

- fax, e-mail

- registru de corespondență

3. comunicare telefonic

B. Comunicarea extern : contribuie la promovarea imaginii colii; se realizează prin : site-ul colegiului, revista colii, pliante, anuarul colii, participarea la târgul liceelor, articole în pres .

- **Modernizarea bazei materiale, dotarea laboratoarelor și atelierelor** de pregătire practică vor fi realizate din venituri proprii. Din lista achizițiilor de mai jos, constatăm preocuparea colii pentru asigurarea bazei materiale necesare susținerii procesului educațional.
- **Resurse și management financiar.** Resursele financiare ale colii pentru anul trecut provin de la bugetul local și bugetul județean, de la bugetul republican pentru transport și burse, din venituri proprii, din donații și sponsorizări, din programe Comenius, Leonardo, PHARE.
- Starea precară a familiilor din care provin elevii noștri nu permit cheltuieli suplimentare pentru achiziționarea de manuale, cărți de specialitate, alte instrumente necesare învățării. Din totalul elevilor de liceu, un procent de 65% provin din mediul rural, iar la coala profesională, 85% provin din mediul rural.
- Se impune identificarea și atragerea unor surse extrabugetare pentru acordarea unor burse de studiu asigurând astfel accesul la educație al tinerilor care provin din mediul rural. În prezent coala acordă burse de la bugetul local și de la bugetul republican.

Coala dezvoltă **parteneriate** bune cu agenți economici din industria alimentară. Aceste parteneriate vizează formarea profesională în condiții concrete de muncă și contribuie la orientarea carierei tinerilor. Agenți economici din industria alimentară și din turism sunt tot mai interesați de recrutarea forței de muncă din rândul absolvenților colii noastre care au efectuat stagiile practice în respectivele unități.

Parteneriatele cu Agenția Județeană de Ocupare a Forței de Muncă, Direcția de Muncă și Solidaritate Socială a Județului Sibiu, Agenția Națională pentru

Programe Comunitare vizează pregătirea continuă a adulților. Grupurile întregi ale acestor programe au fost tinerii omerii de scurt și lung durată din județul Sibiu și zonele defavorizate.

Derularea **proiectelor europene** în domeniul educației și al formării profesionale asigură dimensiunea europeană procesului educațional în școala noastră. Dezvoltarea acestor parteneriate urmărește dobândirea unor competențe noi în formarea profesională a tinerilor și adulților implicați. Impactul asupra școlii este unul pozitiv asigurând diversificarea metodelor de învățare – predare și evaluare, o bună relaționare a profesorilor cu colegii din școlile partenere, un permanent schimb de informații și experiențe.

D:\Documents\LILItoma\Management\Rapoarte\Rapoarte_2017-2018\Raport final\raport final 2017-2018.docx

➤ La nivel **regional**, s-a desfășurat **proiectul** „Elemente de nutriție și siguranța alimentelor”, coordonatori : ing. prof. Bicher Daniela, ing. prof. Moise Leontina, ing. prof. Zaharescu Diana. Activitățile proiectului la care au participat toți membrii catedrei de industrie alimentară au constat în: Diseminarea activității proiectului pentru anul școlar 2017 – 2018; Contactarea agenților economici pentru consiliere și sponsorizarea școlii – în special a laboratoarelor; Organizarea și desfășurarea concursului “Agenții economici din industria alimentară – partener de încredere al elevilor de la liceele cu profil alimentar” – Ediția a V-a, Faza Regională, înscris în CAER, la numărul 1412.

➤ **Proiectul Național:** „Patrula Eco – Patrula Eco Terezianum”, coordonatori : ing. prof. Moise Leontina, ing. prof. Bicher Daniela. Activitățile proiectului, la care au participat profesori împreună cu elevii din învățământul special, s-au desfășurat în cadrul Olimpiadelor K și au constat în: amenajarea spațiului verde din curtea școlii; amenajarea spațiului verde din sălile din clasă; alimentația sănătoasă, urmărind astfel responsabilizarea tuturor pentru sănătatea mediului; strângerea de maculatură, peturi, deșeuri igienice pentru un mediu mai curat și sănătos;



• La nivelul comunității locale s-a desfășurat **proiectul de voluntariat** „Un gând frumos și pentru alții”, coordonatori: Bicher Daniela, Butoi Simona, Moise Leontina. Activitățile proiectului au fost:

- activitatea de voluntariat "Un fruct sănătos pentru copii sănătoși", la Asociația "Soborul Sfinților Arhangheli Mihail și Gavril" - Parohia Sfinților Arhangheli Mihail și Gavril, Centrul de Zi pentru copii, în cadrul Săptămânii legumelor și fructelor.
- activitatea de voluntariat "Un zâmbet pentru cei mici", la Colegiul Tehnic de Industrie Alimentară "Terezianum", Sibiu, unde au participat copii de la Grădinița „PRICHINDELUL” – C. Ș.E.I. NR.1, alături de elevii noștri care le-au împărțit pachete cu dulciuri cu ocazia Sărbătorii de Iarnă.
- activitatea de voluntariat "Sfîm alături de copiii mai puțin norocoși", la Colegiul Tehnic de Industrie Alimentară "Terezianum", Sibiu, unde copiii nevoiași au primit pachete cu produse de patiserie de la elevii participanți la proiect.



- Concursul “ Un gând frumos și pentru cei de lângă noi”– Ediția a III –a, Faza Regională , înscris în CAER la numărul 1405.

STRATEGIA NAȚIONALĂ DE ACȚIUNE COMUNITARĂ (SNAC) este un **program educațional**, un parteneriat menit să faciliteze legătura între licee și colile speciale, centre de plasament etc., în general instituții unde se găsesc categorii sociale defavorizate. Acțiunile și programele comunitare, ca activități voluntare,

Plan de ac iune al colegiului

reprezint o oportunitate de înv are valoroas , care nu vine prin studierea c r ilor, ci prin implicarea activ i personal în procesul de înv are. Comisia SNAC din coala nostr a implicat direct un num r de 9 profesori i a organizat i desf urat 11 activit i mobilizând elevii Colegiului Tehnic de Industrie Alimentar ”Terezianum” Sibiu.



2.3. Analiza SWOT

Analiza SWOT (strengths, weaknesses, oportunities, threats), sau POST (pericole, oportunități, puncte slabe, puncte tari) reprezintă un instrument necesar în formularea strategiei și constă în punerea de acord a punctelor tari și slabe ale instituției – rezultate din evaluarea internă, cu oportunitățile și pericolele din mediul extern – rezultate din analiza acestuia, pe baza unei diagnoze – a mediului intern și extern și ai unor indicatori cantitativi și calitativi ai unității școlare.

I. CURRICULUM	
PUNCTE TARI	PUNCTE SLABE
<ol style="list-style-type: none">1. Comunicare eficientă, coroborată cu punerea în contact a tuturor factorilor interesați de mediul educativ (profesori, elevi, părinți, autorități, organizații, agenți economici).2. Orientarea managementului către încurajarea relației profesionale dascăl-elev.3. Realizarea unui portofoliu coerent al informației, privind formarea profesională în cadrul unui sistem informațional permisiv, prin cooperare cu instituțiile care desfășoară activități în acest domeniu.4. Existența programelor pentru curriculum-ul obligatoriu, dar și elaborarea de programe pentru CDL și cel opțional, cât și a bibliografiei aferente.5. Elaborarea de către profesorii colii de suporturi de curs și auxiliare didactice, în special pentru ciclul superior al liceului.6. Posibilitatea profesorilor de a propune cercuri extracurriculare.7. Activitatea mai multor instructori în practica profesională curentă este exclusiv în beneficiul elevului și al procesului de învățământ.	<ol style="list-style-type: none">1. Cantitatea prea mare de informații, prezentate expozitiv, neatractiv.2. Activitatea didactică și nedidactică, mult prea încălzită și slab motivată.3. Programe stufoase, ajungându-se ca modularea să se transforme în formalism, în special a pregătirii practice desfășurate prin orele de laborator.4. Instruirea practică a elevilor se desfășoară anevoios, din cauza unei necorespondențe cu teoria și cu celelalte materii.5. Preocuparea insuficientă a tuturor diriginților în desfășurarea activităților extracurriculare.6. Neaplicarea consecventă a Regulamentului de Ordine Interioară.7. Planurile cadru și planurile de învățământ nu răspund deseori nevoilor elevilor.8. Partea experimentală a activității este insuficient abordată.9. Schimbarea repetată a planurilor de învățământ și a programelor școlare.

<p>8. Rezultate bune obținute de către elevi la diferite concursuri, olimpiade și creșterea procentului de promovabilitate la bacalaureat în anul trecut.</p> <p>9. Adaptarea curriculum-ului în dezvoltare locală la nevoile pieței, în special datorită parteneriatelor încheiate cu agenții economici.</p>	
OPORTUNITĂȚI	AMENINȚĂRI
<ol style="list-style-type: none"> 1. Colaborarea benefic cu Inspectoratul școlar Județean, autoritățile locale, agenții economici, comitetul consultativ al părinților. 2. Reglementările în vigoare ale MEN la nivel liceal și reintroducerea colii profesionale 3. Nevoile (în creștere) ale pieței muncii în profilul SERVICII, solicitate de agenții economici și de absolvenții ai colilor gimnaziale 4. Existența programelor acreditate de formare/reconversie profesională și perfecționare pentru adulți. 5. Existența Centrului național de perfecționare metodic pentru mai mulți instructori din industria alimentară. 6. Contacte între profesori, nu doar în plan educațional ci și în medii sociale, culturale, economice, sindicale. 	<ol style="list-style-type: none"> 1. Existența a prea multe variante de manuale. 2. Neconcordanța între nivelul informațional, materialul didactic, aparatura din dotare și cartea bibliografică. 3. Dependența față de deciziile nivelurilor ierarhice superioare, câteodată contradictorii sau alambicate. 4. Absența unei descentralizări autentice la nivelul instituțiilor de învățământ. 5. Lipsa unor măsuri de stimulare a disciplinei și interesului față de procesul didactic, dar și a măsurilor coercitive reale și eficiente față de manifestările centrifuge ale unor elevi.

II. RESURSE UMANE	
PUNCTE TARI	PUNCTE SLABE
<ol style="list-style-type: none"> 1. Majoritatea profesorilor sunt titulari cu grade didactice, ceea ce dovedește preocuparea lor permanentă pentru auto-perfecționare. 2. Mulți profesori care au urmat sau 	<ol style="list-style-type: none"> 1. Mentalități defectuoase sau rutine păturoase. 2. Lipsa unei conduite auto-evaluative la unele cadre didactice. 3. Formarea profesională cu minusuri și

<p>urmează cursuri postuniversitare sau masterate, sau cursuri de abilitare curricular prin CCD, deci care dovedesc dorința de adaptare la nou și diversificare profesională.</p> <p>3. Buna colaborare între profesorii aceleiași catedre.</p> <p>4. Cunoștințele sunt suficiente, bune și foarte bune la majoritatea profesorilor, de a utiliza sistemele de calcul, lecțiile AEL, accesarea Internetului.</p> <p>5. Există profesori editori de culegeri, auxiliare didactice.</p> <p>6. Consiliul de Administrație și Consiliul pentru Curriculum este alcătuit din persoane active, motivate superior, cu un înalt nivel profesional.</p> <p>7. Număr mare de elevi care își doresc obținerea unei calificări în acest domeniu.</p> <p>8. Personalul didactic auxiliar este pregătit corespunzător din punct de vedere profesional.</p> <p>9. Personalul administrativ - calificat și motivat profesional.</p>	<p>lipsa vocației (într-un număr mic de cazuri); motivație insuficientă, în special în plan financiar.</p> <p>4. Fluctuația personalului (mai derutant la compartimentul financiar).</p> <p>5. Nu toți profesorii utilizează calculatorul la cerințele programei și la posibilitățile logistice ale instituției</p> <p>6. Nu toți profesorii cunosc sau au măcar abilități în utilizarea unei limbi de circulație internațională</p> <p>7. Elevi cu bagaj redus de cunoștințe, care optează pentru coala noastră, în special pentru obținerea unor deprinderi în domeniu și nu neapărat și pentru cunoștințe teoretice.</p> <p>8. Elevi proveniți din medii sociale defavorizate, care se integrează mai greu sau care sunt reticenti la eforturile de integrare ale cadrelor didactice.</p> <p>9. Multe firme mici nu au o strategie de dezvoltare și prefer să angajeze muncitori necalificați.</p>
<p>OPORTUNITĂȚI</p>	<p>AMENINȚĂRI</p>
<p>1. Colaborarea cu Inspectoratul școlar Judeean Sibiu, în special la nivelul încadrării personalului didactic suplinitor.</p> <p>2. Paleta largă oferită de CCD pentru cursuri de perfecționare și abilitare curriculară.</p> <p>3. Posibilități diversificate ale instituțiilor de învățământ superior din Sibiu și alte centre universitare, pentru studii postuniversitare, masterate, doctorate, la cursuri IDD sau frecvență redusă.</p> <p>4. Deschiderea, după aderarea la UE, în ceea ce privește perfecționarea, stabilirea de relații și schimburi culturale.</p>	<p>1. Planul de școlarizare - în scădere față de anii trecuți, prin reducerea specializărilor la nivel liceal.</p> <p>2. Factorii demografici - scăderea populației școlare.</p> <p>3. Migrația forței de muncă către vestul Europei, și odată cu aceasta și a populației școlare.</p> <p>4. Migrația unor specialiști - în special în domenii de vârf, către alte sectoare mai bine remunerate.</p> <p>5. Cadre tinere care intră în sistem doar pentru o perioadă de tranziție, cu gândul la o iminentă oportunitate și care nu manifestă un adevărat spirit de echipă sau interes didactic.</p>

III. RESURSE MATERIALE ȘI FINANCIARE	
PUNCTE TARI	PUNCTE SLABE
<p>1. Existența unei baze materiale corespunzătoare unei instruiți eficiente: săli de clasă, laboratoare de specialitate, sală de teren de sport (care asigură pregătire performantă în domeniu), microîntreprindere cu 5 secții de producție, reutilizată cu echipamente noi, punct de desfășurare al produselor proprii, internat și cantină renovată.</p> <p>2. Centrale termice pentru clădirea nouă și internat.</p> <p>3. Cabinet medical.</p> <p>4. Existența surselor de venituri extrabugetare.</p> <p>5. Aparatură didactică pe tipuri de laboratoare, necesară bunului mers al procesului instructiv-educativ (laboratoare de fizică, chimie, biologie, industrie alimentară)</p> <p>6. Patru cabinete de informatică, cu mobilier specific, cu calculatoare legate între ele și la Internet, două dintre ele cu calculatoare de ultimă generație, iar unul cu server AEL.</p> <p>7. Dotarea cu mobilier și sisteme de calcul și birotic a secretariatului și contabilității.</p> <p>8. Conectarea la Internet a bibliotecii și sporirea fondului de carte.</p>	<p>1. Neexploatarea unor spații ale microîntreprinderii.</p> <p>2. O gestionare necorespunzătoare a materialelor informativ-documentare.</p> <p>3. Lipsa centralei frigorifice.</p> <p>4. Insuficiența fondurilor bugetare.</p> <p>5. Lipsa materiei prime pentru unele secții ale microîntreprinderii.</p> <p>6. Starea rea a instalațiilor din internat, clădirea colii, microfabrică.</p> <p>7. Neutilizarea sălii de lectură în internat.</p> <p>8. Nivelul scăzut al producției și al activităților aducătoare de venituri.</p> <p>10. Renunțarea la secția de bere.</p> <p>12. Fluxurile tehnologice din atelierele din microfabrică.</p> <p>13. Insuficiența dotării a unor laboratoare cu aparatură modernă.</p>
OPORTUNITĂȚI	AMENINȚĂRI
<p>1. Posibilitatea de contracte avantajoase cu agenți economici.</p> <p>2. Colaborarea cu Consiliul reprezentativ al părinților.</p> <p>3. Închirierea unor spații ale colii persoanelor externe sau firmelor.</p> <p>4. Achiziții din venituri proprii.</p> <p>5. Atragerea de sponsorizări.</p> <p>6. Finalizarea construcției clădirii noi, la standarde europene.</p> <p>7. Susținerea financiară a unor proiecte</p>	<p>1. Neaprobarea sau aprobarea cu întârziere a unor cheltuieli necesare pentru realizarea completă a proiectului de investiții, reparații și întreținere.</p> <p>2. Instabilitatea prețului de cost al materiilor prime.</p> <p>3. Sistem legislativ inflexibil, extrem de complicat și restrictiv, în privința utilizării optime a resurselor de către conducerea colii.</p>

derulate în coal – în domeniul ecologiei, a luptei antidrog, etc.	<p>4. Întârzierea nejustificată a realizării descentralizării reale, în special a obinerii și utilizării fondurilor bune proprii dar și de la bugetul local sau de stat.</p> <p>5. Implicarea redusă a părinților în sprijinirea colii din punct de vedere material.</p>
---	--

IV. DEZVOLTARE ȘI RELAȚII COMUNITARE	
PUNCTE TARI	PUNCTE SLABE
<p>1. Colaborarea cu Inspectoratul școlar Judeean Sibiu, cu Consiliul Local și Primăria Municipiului Sibiu.</p> <p>2. Colaborarea cu Comitetul Local de Dezvoltare a Învățământului Profesional și Tehnic.</p> <p>3. Identificarea nevoilor de educație ale comunității locale și a posibilităților de satisfacere a acestora, cu resursele disponibile.</p>	<p>1. Legătură slabă cu uniile agenți economici în vederea încadrării absolvenților pentru efectuarea pregătirii practice.</p> <p>2. Dificultăți în promovarea disponibilității colii de-a încheia parteneriate și de-a promova potențialul calificărilor pe piața muncii</p> <p>3. Relații deficitare cu familiile elevilor corigenți sau mediocri.</p> <p>4. S-au constituit relații durabile doar cu câteva ONG-uri.</p>
OPORTUNITĂȚI	AMENINȚĂRI
<p>1. Interesul agenților economici pentru calificări din domeniul industriei alimentare, cu care s-au încheiat parteneriate de colaborare.</p> <p>2. Interesul întreprinderilor mici și mijlocii pentru calificări din domeniul turism, cu care s-au încheiat parteneriate de colaborare.</p> <p>3. Colaborarea cu agenți economici pentru efectuarea practicii productive.</p> <p>4. Parteneriat cu țări ale U.E., prin derularea unor programe Comenius și Leonardo</p> <p>5. Parteneriate cu Universitatea “Lucian Blaga”, în domeniul industriei alimentare și cu Biblioteca ASTRA</p> <p>6. Colaborarea cu Agenția Națională</p>	<p>1. Calificările din colile concurente, din ora și din județ.</p> <p>2. Politica de personal a unor agenți economici.</p> <p>3. Sporirea factorilor cu impact negativ asupra tinerilor de vârstă școlară.</p> <p>4. Interesul scăzut al comunității față de problemele colii.</p>

Antidrog. 7. Colaborarea cu Biserica Ortodoxă . 8. Colaborarea cu diferite ONG-uri.	
---	--

2.4. Rezumat – priorități și obiective

În urma analizei situației actuale și a tendințelor viitoare constatăm următoarele aspecte care reprezintă priorități majore pentru școala noastră în procesul de dezvoltare

PRIORITATEA 1: Corelarea ofertei ÎPT cu nevoile de calificare

- Obiectivul 1.1: Identificarea nevoilor de calificare
- Obiectivul 1.2: Adaptarea ofertei pentru formarea profesională inițială la nevoile de calificare
- Obiectivul 1.3: Diversificarea serviciilor oferite prin școlile din ÎPT
- Obiectivul 1.4: Asigurarea calității serviciilor oferite prin școlile din ÎPT

PRIORITATEA 2: Dezvoltarea serviciilor de orientare și consiliere

- Obiectivul 2.1: Îmbunătățirea mecanismelor pentru facilitarea accesului la educație și ocuparea unui loc de muncă

PRIORITATEA 3: Reabilitarea și modernizarea infrastructurii și dotării școlilor din ÎPT

- Obiectivul 3.1: Îmbunătățirea condițiilor de învățare în ÎPT

PRIORITATEA 4: Dezvoltarea competențelor profesionale ale resurselor umane din ÎPT

- Obiectivul 4.1: Dezvoltarea competențelor metodice și de specialitate ale personalului didactic din ÎPT

PRIORITATEA 5: Dezvoltarea și diversificarea parteneriatului social în ÎPT

- Obiectivul 5.1: Dezvoltarea, diversificarea și creșterea eficienței relațiilor de parteneriat, pentru asistarea deciziei și furnizarea unor servicii de calitate prin sistemul de ÎPT

PRIORITATEA 6: Asigurarea accesului la ÎPT și creșterea gradului de cuprindere în educație

- Obiectivul 6.1: Facilitarea accesului la educație prin ÎPT, prevenirea și reducerea abandonului școlar

PLAN DE ACȚIUNE
AL COLEGIULUI TEHNIC DE INDUSTRIE ALIMENTAR
„TEREZIANUM” SIBIU
2017 – 2025
Revizuit 2018

Partea a 3-a – Planul operațional

3.1. Obiective strategice

- Reconsiderarea managementului la nivelul școlii și al clasei în perspectiva egalizării șanselor și a educației centrate pe elev
- Formarea continuă a managerilor, care trebuie să se facă în strâns legătură cu evoluția cadrului legislativ și a politicilor în domeniu
- Formarea corpului profesoral pentru aplicarea metodelor active, de grup și instrumentarea personalului cu metode și tehnici de plasare a elevului în centrul demersului didactic (metode interactive)
- Optimizarea procesului de predare/învățare în cadrul colegiului prin utilizarea unor instrumente moderne, compatibile cu nivelul actual al sistemelor educaționale folosite în lume, inclusiv platforma AEL
- Îmbunătățirea inserției profesionale a absolvenților
- Promovarea de programe educaționale extracurriculare
- Asigurarea accesului la calculator, posibilitatea accesării Internetului – la clasă și în afara orelor de curs și asigurarea studierii a unei sau două limbi de circulație internațională
- Modernizarea învățământului tehnic prin dotări corespunzătoare
- Formarea personalului didactic-auxiliar
- Implementarea condițiilor de calitate în învățământ
- Întărirea climatului de siguranță fizică și libertate spirituală pentru elevii noștri dar și pentru întregul personal

- Perfectionarea democrației participative, atât a elevilor prin consiliul elevilor și a cadrelor didactice prin consiliul profesoral
- Formarea unei atitudini civice a elevilor pe baza cunoașterii și acțiunilor responsabile ca viitori cetățeni ai României europene, cunoscându-și drepturile și îndatoririle pe care le au
- Îmbunătățirea relației comunitate – colegiu, în vederea susținerii acestuia din punct de vedere material și logistic

3.2. Obiective strategice

1) Dezvoltarea curricular

- Stabilirea de standarde de pregătire profesională și curriculum centrat pe competențe
- Stimularea creativității tuturor factorilor implicați în elaborarea proiectului curricular și extracurricular
- Diversificarea profilelor în învățământul profesional, în concordanță cu cerințele comunității locale
- Decongestionarea, esențializarea și abordarea în viziune interdisciplinară a materiilor din planul de învățământ din clasele XI-XII, pentru o mai bună pregătire a examenului de bacalaureat
- Alegerea disciplinelor din cadrul CDL și a opțiunilor care să răspundă nevoilor de complementaritate față de curriculum-ul național
- Pregătirea elevilor în vederea participării lor la concursuri, competiții și olimpiade școlare, pentru a-și cunoaște potențialul și a se obișnui cu rigorile și exigențele competiției
- Promovarea metodelor interactive de predare
- Dezvoltarea activităților extracurriculare.

2) Dezvoltarea resurselor umane

- Susținerea formării continue, a specializării și a abilitărilor curriculare a cadrelor didactice, corelată cu evaluarea continuă formativă a personalului
- Formarea/abilitarea personalului didactic pentru revalorificarea metodelor clasice-tradiționale, pe fond problematizat, și abordarea metodelor active, de grup
- Formarea întregului personal în domeniul utilizării sistemului de calcul, respectiv a utilizării platformei AEL sau a altor programe de e-learning
- Informarea personalului dar și formarea/abilitarea unei echipe de profesori pentru aplicarea consecventă a principiilor statuate din ordonanța guvernului privind asigurarea calității învățământului
- Valorificarea potențialului de care dispun angajații, în acord cu principiile și finalitățile organizatorice
- Dezvoltarea personalului în raport cu nevoile, obiectivele, exigențele organizației
- Dezvoltare profesională -în acord cu nevoile individuale de dezvoltare în domeniul profesional
- Încurajarea și susținerea celor care se înscriu la grade didactice, masterate, cursuri postuniversitare și doctorate
- Realizarea unui Centru de documentare și informare, respectiv a unei baze de date, pentru cadrele didactice – în cadrul bibliotecii, care să aibă funcționalitate sporită
- Stimularea financiară a profesorilor cu rezultate
- Organizarea de consultații și meditații pentru elevii cu rezultate slabe la învățături cu cei din clasele terminale, la disciplinele de examen
- Cunoașterea și respectarea de către elevi a Regulamentului Intern al școlii

3) Atragerea de resurse financiare și dezvoltarea bazei materiale

- Asigurarea bazei materiale corespunzătoare dobândirii competențelor cât și a unei participări active și coerente a elevilor în procesul de instruire
- Negocierea celor mai avantajoase contracte de sponsorizare și a condițiilor pentru obținerea fondurilor extrabugetare
- Modernizarea bazei de învățământ pentru fiecare disciplină cel puțin la nivelul mediu de dotare stabilit de MEN
- Identificarea resurselor extrabugetare și valorificarea lor la maximum: cmin, cantină, spații de învățământ, activități didactice de formare și perfecționare a adulților și reconversie profesională, pentru a obține resurse financiare proprii considerabile
- Diversificarea produselor din microfabrică – în special cele de patiserie, îmbunătățirea celor existente la secțiile de lapte, carne, sucuri și asigurarea unui flux mai eficient, pentru a putea fi mai bine valorificate în magazinul propriu
- Repararea și reconsiderarea unor echipamente fie stricate sau abandonate
- Achiziția de echipamente după o atentă examinare a pieței și negocieri pentru obținerea de facilități suplimentare
- Achiziționarea de programe și licențe pentru o mai bună funcționare a sistemelor de calcul și up-gradarea versiunilor învechite existente
- Modernizarea grupurilor sanitare, a înlocuirea lemnăriei de la geamuri și uși care nu mai asigură etanșitate – dar și pentru aspect, modernizarea culoarelor din coală în special
- Realizarea de reparații și modernizări ale sălii de sport și a echipamentelor sportive
- Reamenajarea tuturor spațiilor de cazare din cmin sub forma de mini garsoniere
- Reabilitarea unor spații de producție din microfabrică – la nivel european, cât și a mobilierului și utilajelor din cantină

- Îmbunătățirea fondului de carte al bibliotecii
- Îmbunătățirea sistemului deja existent audio-video, pentru desfășurarea în bune condiții a examenelor, activităților extracurriculare și evenimentelor.

4) Dezvoltarea relațiilor comunitare

- Organizarea de întâlniri periodice cu reprezentanții comunității locale: părinți, oameni de afaceri, patronat, instituții de stat, privind creșterea atractivității ofertei educaționale a unității noastre
- Elaborarea unui plan de popularizare a colii în rândul elevilor claselor a VIII-a din oraș și județ – prin pliante, afișe, deplasări și discuții, invitații pentru vizitarea colii noastre – fie la fața locului, fie prin vizitarea site-ului colegiului
- Oferirea posibilității unor parteneri interesați de promovarea metodelor interactive, pe baza unor protocoale de colaborare
- Încheierea de colaborări cu diferite instituții – de stat, ONG-uri, pentru instaurarea deplină a climatului de siguranță fizică și libertate spirituală a elevilor noștri - educație pentru democrație, calitate, sănătate, interculturalitate, protecția mediului, protecția muncii
- Inițierea unor proiecte comunitare, cu statut de coparticipant
- Dezvoltarea de proiecte cu parteneri locali, naționali, europeni – prin proiecte Socrates, Comenius, Leonardo da Vinci, Phare.
- Continuarea proiectelor ecologice care au fost inițiate în școală
- Realizarea unui proiect de tipul „Ziua porților deschise”, pentru o mai bună popularizare a colii
- Participarea la târgurile educaționale organizate de I J
- Popularizarea în mass-media a realizărilor și potențialului de formare profesională a colegiului nostru

Plan de acțiune al colegiului

- Consolidarea colaborării cu Jandarmeria și alte instituții abilitate, pentru prevenirea faptelor antisociale și corijarea atitudinilor centrifuge ale unor elevi, pentru reducerea lor, a absenteismului și a abandonului școlar.

3.3. Acțiuni pentru coal

Prioritate 1:						
Corelarea ofertei ÎPT cu nevoile de calificare						
Obiectiv 1.1:						
Identificarea nevoilor de calificare						
Context: În sprijinul adaptării permanente a ofertei la comanda socială, se recomandă crearea și aplicarea unor proceduri coerente de investigare a nevoilor de calificare la nivel regional și local, care să furnizeze informațiile necesare - credibile, de calitate, periodic actualizate și accesibile colilor și beneficiarilor sistemului de educație și formare profesională.						
Întința 1.1.						
Obținerea de informații credibile, de calitate, periodic actualizate și accesibile privind nevoile de calificare						
Plan de măsuri						
Acțiuni	Rezultate așteptate	Data	Persoane responsabile	Parteneri	Cost	Surse de finanțare
Analiza statisticilor oficiale	Cunoașterea evoluției domeniilor de pregătire profesională	Septembrie	efectuarii curriculare	Cadrele didactice AJOFM, ISJ		
Identificarea cerințelor specifice din partea angajatorilor și adaptarea curriculumului de dezvoltare locală în parteneriat cu aceștia.	Satisfacerea necesităților de personal calificat al angajatorilor	Septembrie	efectuarii curricular	Cadrele didactice		
Sondaje periodice în rândul absolvenților și angajatorilor: sondaje proprii efectuate direct de către coală (individual, sau în colaborare/ relație de colii/consortiu)	Existența unui sistem unitar de monitorizare a inserției absolvenților pe piața muncii	An școlar	Diriginții claselor terminale	Cadrele didactice AJOFM, ISJ		

Plan de ac iune al colegiului

Prioritate 1:						
Corelarea ofertei ÎPT cu nevoile de calificare						
Obiectiv 1.2:						
Adaptarea ofertei pentru formarea profesional ini ial la nevoile de calificare						
Context:						
Cre terea gradului de utilizare a competen elor dobândite de absolven i la locul de munc al acestora, indicator care poate deveni m surabil prin exprimarea satisfac iei angajatorilor în cel pu in 70% din cazurile investigate						
inta 1.2.1: Ajustarea structurii ofertei pe termen lung la nevoile de calificare (pe domenii de preg tire i calific ri)						
inta 1.2.2: Cre terea nivelului de calificare i gradului de adecvare a competen elor formate la nevoile viitoare ale unei economii în schimbare						
Plan de m suri						
Ac iuni	Rezultate a teptate	Data	Persoane responsabile	Parteneri	Cost	Surse de finan are
Proiectarea anual a planurilor de colarizare în concordan cu recomand rile din PRAI i PLAI	Planurile de colarizare în concordan cu PRAI i PLAI	Anual	Directorii	ISJ Cadrele didactice		
Actualizarea anual a Planurilor de ac iune ale colii	Planurile de ac iune în concordan cu PRAI i PLAI	Septembrie	Colectivul PAS	ISJ i colile partenere Cadrele didactice		
<u>Autorizarea</u> colii pentru noi domenii de preg tire în concordan cu recomand rile din PLAI	Autoriza ia	Conf. Calendarului ARACIP	Directorii	ISJ CEAC Cadrele didactice		
<u>Acreditarea</u> colii pentru noi domenii de preg tire în concordan cu recomand rile din PLAI, pentru calificarile autorizate	Ordinul MEN	Conf. Calendarului ARACIP	Directorii	ISJ CEAC Cadrele didactice		
Colaborarea colilor în re ea pentru planificarea ofertei pe baza unei strategii comune pe termen lung	Planurile de colarizare anuale, avizate de CLD, în concordan cu PRAI i PLAI	Septembrie	efi arii curriculare	ISJ i colile partenere Cadrele didactice		
Analiza standardelor de preg tire	Cunoa terea de c tre cadrele didactice	Septembrie	efi arii	Cadrele didactice		

Plan de acțiune al colegiului

profesional	a standardelor de pregătire profesional		curriculare			
Aplicarea riguroasă a standardelor de pregătire profesional	Buna pregătire profesională a absolvenților	An școlar	eficiența curriculare	Cadrele didactice		
Identificarea cerințelor specifice din partea angajatorilor și adaptarea curriculumului de dezvoltare local în parteneriat cu aceștia.	Satisfacerea necesităților de personal calificat al angajatorilor	Septembrie	eficiența curriculară	Cadrele didactice		
Elaborarea curriculumului de dezvoltare local	Curriculum de dezvoltare local	Septembrie	eficiența curriculară	Profesorii direct implicați în procesul de predare		
Avizarea de către ISJ a curriculumului de dezvoltare local	Curriculum de dezvoltare local avizat de ISJ	Octombrie	eficiența curriculară	Profesorii direct implicați în procesul de predare		
Măsurile metodice și de colaborare interdisciplinar pentru consolidarea pregătirii de bază și a pregătirii tehnice generale	Cadrele didactice să cunoască conținutul curriculumurilor	Septembrie	eficiența curriculare	Cadrele didactice		
Măsurile conjugate pentru consolidarea pregătirii profesionale, indiferent de calificare, cu competențe specifice economiei de piață (competențe antreprenoriale, tehnici de vânzări, marketing, etc.)	Cadrele didactice aplică standardul de pregătire profesional	Septembrie	eficiența curriculare	Cadrele didactice		

Prioritate 1:						
Corelarea ofertei ÎPT cu nevoile de calificare						
Obiectiv 1.3:						
Diversificarea serviciilor oferite prin colile din ÎPT						
Context:						
În condi iile unei permanente schimb ri ale cererii i ofertei pe pia a muncii, apare necesitatea conversiei i reconversiei profesionale. De asemenea o dat cu integrarea în Uniunea European va cre te cererea de personal calificat/policalificat în toate domeniile.						
Inta 1.3: Implicarea activ a colilor TVET în programe de formare a adul ilor i alte servicii în folosul comunit ii						
Plan de m suri						
Ac iuni	Rezultate a teptate	Data	Persoane responsabile	Parteneri	Cost	Surse de finan are
Consultarea angajatorilor din jude i din regiune în vederea identific rii nevoilor de formare continua, reconversie profesionala, policalificare pentru industrie alimentara	Acord ini ial de parteneriat Se estimeaz un num r de 30 de adul i care vor opta pentru formare continua în domeniul industriei alimentare	Septembrie-octombrie	Directorul unit ii colare Comisia responsabil de formarea adul ilor	Agen i economici A.J.O.F.M.		
Elaborare suporturi de curs	Suporturi de curs	Octombrie	Sef arie curricular	Prof de specialitate		
Organizarea de cursuri pentru formare adulti pentru calific rile autorizate	Derulare cursuri	Ianuarie-septembrie	Directiunea Cadre didactice	Agenti economici		
Derularea procedurilor de acreditare a colii pentru meseriile solicitate pe pia a muncii	Documentatia necesara autorizarii	Octombrie	ef arie curricular Tehnologii	C.N.F.P.A. Direc ia Muncii i Prot. Sociale		

Prioritate 1:						
Corelarea ofertei ÎPT cu nevoile de calificare						
Obiectiv 1.4. :						
Asigurarea calit ii serviciilor oferite prin colile din ÎPT						
Context:						
Schimb rile permanente care au loc în sistemul de înv mânt, impun necesitatea unei adapt ri rapide a cadrelor didactice care trebuie s fie deschise la nou. În acest context se constată nevoia dezvolt rii competen elor metodice necesare atât noilor abord ri în rela ia cu elevul cât i în proiectarea i aplicarea în parteneriat a curriculumului în dezvoltare local .						
Facilitarea transferului pe scar larg a experien ei i bune practici sunt importante pentru stimularea spiritului critic necesar schimb rii.						
Sistemul de management al calit ii asigur calitatea programelor de înv are si promovează îmbun t irea continu .						
înta 1.4: Implementarea unui sistem de asigurare a calit ii în ÎPT						
Plan de măsuri						
Ac iuni	Rezultate a teptate	Data	Persoane responsabile	Parteneri	Cost	Sursa de finan are
Elaborarea regulamentului intern de asigurare a calit ii în activitatea colii	Regulamentului intern de asigurare a calit ii în activitatea colii	Octombrie	Comisia pentru asigurarea si evaluarea calitatii din coal	Consiliul profesoral		
Informarea personalului scolii privind atributiile Comisiei pentru asigurarea si evaluarea calitatii	Informarea cadrelor didactice din coal	Octombrie	Director Comisia CEAC	Cadrede didactice		
Elaborare plan de activitati al Comisia pentru asigurarea si evaluarea calitatii	Plan de activitati	Octombrie	Comisia CEAC	Cadrede didactice		
Monitorizarea modului în care se realizează îndeplinirea regulamentului intern de asigurare a calit ii în activitatea colii	Regulamentului intern de asigurare a calit ii în activitatea colii corect aplicat	Permanent	Comisia pentru asigurarea si evaluarea calitatii	Cadrede didactice		
Intalniri periodice ale Comisia CEAC	Activitatea comisiei	Trimestrial	Comisia CEAC	Cadrede didactice		
Intocmirea raportului de evaluare interna	Raport	Iunie	Director ComisiaCEAC	Cadrede didactice		

Plan de acțiune al colegiului

Participarea la concursuri si olimpiade scolare	Diplôme de participare, premii	Febr - iunie	Responsabilii de arie curricular	Dirigintii		
---	--------------------------------	--------------	----------------------------------	------------	--	--

Prioritatea 2						
Dezvoltarea serviciilor de orientare și consiliere						
Obiectivul 2.1: Îmbunătățirea mecanismelor pentru facilitarea accesului la educație și ocuparea unui loc de muncă						
Întinț 2.1: Creșterea gradului de acoperire și a calității serviciilor de orientare și consiliere						
Context: Activitățile de orientare și consiliere dau posibilitatea atingerii unui nivel ridicat al performanțelor individuale, personale și profesionale ale elevilor. S-a constatat că elevii nu dispun de informații în ceea ce privește situația actuală pe piața muncii, prognozele acestora pe termen scurt, mediu și lung. Elevii care sunt în situația de a lua o decizie, prezintă un deficit de informații de bază privind perspectivele profesionale și alternativele oferite de traseele de formare. Pentru a corecta acest neajuns, este necesar ca un set de informații esențiale pentru elevii din anii terminali să fie în mod sistematic și controlat aduse la cunoștința lor, pentru a facilita o decizie cât mai bună.						
Plan de măsuri						
Acțiuni	Rezultate așteptate	Data	Persoane responsabile	Parteneri	Cost	Sursa de finanțare
Identificarea intereselor profesionale și a aptitudinilor elevilor de clasa a IX-a	Cunoașterea de către elevi a intereselor profesionale și aptitudinilor	Noiembrie	Profesor de consiliere și orientare vocațional	Psihologul școlar		
Consiliere individuală și de grup pentru creșterea încrederii în sine și îmbunătățirea abilităților cheie	Elevii își vor conștientiza punctele tari și slabe	permanent	Dirigintii Profesor de consiliere și orientare vocațională	Psihologul școlar Parinti		
Vizite la agenți economici și asistare la activități de muncă	Elevii se familiarizează cu condițiile de muncă din diferite unități	semestrial	Mai mulți instructori Diriginti	Agenti economici		
Organizarea unor sesiuni de exersare a unor elemente de marketing personal	Elevii sunt pregătiți pentru tranziția de la școală la locul de muncă	semestrul II	Consilier educativ Diriginti	Psiholog școlar		
Asistarea elevilor pentru identificarea traseelor posibile de educație și formare profesională	Elevii stabilesc mai multe domenii de interes conforme abilităților lor	semestrul II	Profesor de consiliere și orientare vocațională	Psiholog școlar Parinti		

Plan de ac iune al colegiului

Marketing educational – ziua portilor deschise, targuri scolare, promovarea scolii in media....	Elevii sunt pregatiti pentru a se inscrie la scoala noastra	semestrul II	Director Profesori	Parinti Agenti economici		
---	---	--------------	-----------------------	-----------------------------	--	--

Prioritatea 3						
REABILITAREA I MODERNIZAREA INFRASTRUCTURII I DOT RII COLILOR DIN ÎPT						
Obiectivul 3.1: Îmbun t irea condi iilor de învă are în ÎPT						
inta 3.1: Reabilitarea i modernizarea infrastructurii (spa ii de curs, laboratoare, ateliere, infrastructura de utilit i)						
inta 3.2: Dotarea cu echipamente de instruire, conform standardelor de preg tire						
Context:						
Starea necorespunz toare a unor spa ii de învă mânt i necesitatea atingerii nivelului de dotare compatibil cu cerin ele integr rii în UE						
Plan de măsuri						
Ac iuni	Rezultate a teptate	Data	Persoane responsabile	Parteneri	Cost	Sursa de finan are
Reabilitarea grupurilor sociale din microfabric	Grupuri sociale reabilite	Decembrie	Director	Adminis- trator		Venituri proprii
Execu ia compartiment rii camerelor din internat conf. proiectului	Camere compartimentate	Semestrul II	Director	Adminis- trator		Venituri proprii
Modernizarea fluxurilor la sec iile de carne, lapte i panifica ie conform normelor HACCP	Asigurarea calit ii produselor	Semestrul I	Director	Adminis- trator		Venituri proprii
Dotarea cabinetelor de specialitate cu mijloace moderne de învă mânt (calculator, videoprojector, ecran proiecie) i a laboratoarelor de chimie, fizic i biologie cu materiale didactice	Asigurarea unor condi ii optime pentru desf urarea actului educa ional	Noiembrie- Decembrie	Director	Contabil ef efi arii curriculare		Venituri proprii i aloca ii bugetare MECS
Dotarea corespunz toare a cl dirii noi, cu Internet, aparatur , etc.	Asigurarea unor condi ii optime pentru desf urarea actului educa ional	An colar	Director	Firma de construc ii		Venituri proprii

Prioritatea 4: Dezvoltarea competen elor profesionale ale resurselor umane din ÎPT						
Obiectiv 4.1: Dezvoltarea competen elor metodice i de specialitate ale personalului didactic din ÎPT						
Context: Schimb rile permanente care au loc în sistemul de înv mânt, impun necesitatea unei adapt ri rapide a cadrelor didactice care trebuie s fie deschise la nou. În acest context se constata nevoia dezvolt rii competen elor metodice necesare atât noilor abord ri în rela ia cu elevul cât i în proiectarea i aplicarea în parteneriat a curriculumului în dezvoltare local . Facilitarea transferului pe scar larg a experien ei i bune practici sunt importante pentru stimularea spiritului critic necesar schimb rii.						
Inta 4.1: To i profesorii din ÎPT particip anual la o form de perfec ionare metodic i de specialitate Inta 4.2: Facilitarea adapt rilor i schimb rilor din sistem prin m suri de sprijin pentru atenuarea impactului restrângerilor de activitate asupra profesorilor din ÎPT						
Plan de m suri						
Ac iuni	Rezultate a teptate	Data	Persoane responsabile	Parteneri	Cost	Sursa de finan are
Participarea profesorilor la cursuri de formare i perfec ionare, seminarii	Num r de cadre didactice care particip la cursuri de formare i perfec ionare,	Permanent	Director Director adjunct	ISJ, CCD, Universit i Programul Phare		Fonduri ale MECS Autofinan ri
Întâlniri pentru diseminarea activit ilor de la seminarii	Participarea tuturor profesorilor direct interesa i	Permanent	Director adjunct	Al i profesori		
Participarea profesorilor la examenele pentru acordarea gradelor didactice	Num r de cadre didactice care promoveaz examenele pentru ob inerea gradelor didactice	Septembrie	Responsabilul cu perfec ionarea cadrelor didactice	ISJ, Universit i Profesorii interesa i		Fonduri ale MECS Autofinan ri
Participarea cadrelor didactice la cursuri de informatic i limbi str ine				ISJ, CCD		Fonduri ale MECS Autofinan ri

Plan de acțiune al colegiului

Organizarea de ședințe la nivel de catedră	Raport de activitate al catedrelor	Începutul fiecărui semestru sau de câte ori este nevoie	Șefii de arii curriculare	Membrii ariilor curriculare		
Susținerea de lecții demonstrative	Utilizarea softurilor achiziționate AEL	Semestrial	Informatician	Toți profesorii		
Asistarea la ore a cadrelor didactice debutante și a celor ce predau noi calificări	Fișe de asistență	Anual-semestrul II	Director Șefii de arii curriculare	Cadre didactice debutante		

Prioritatea 5						
Dezvoltarea și diversificarea parteneriatului social în ÎPT						
Obiectivul 5.1:						
Dezvoltarea, diversificarea și creșterea eficienței relațiilor de parteneriat, pentru asistarea deciziei și furnizarea unor servicii de calitate prin sistemul de ÎPT						
Întâlnirea 5.1: Creșterea reprezentativității partenerilor sociali în Consiliile de administrație ale colilor						
Întâlnirea 5.2: Dezvoltarea de relații funcționale de colaborare sistematică cu partenerii sociali						
Context:						
Activitatea de parteneriat dintre școala noastră și agenții economici are un rol important în creșterea calității formării profesionale a elevilor, în asigurarea inserției profesionale a absolvenților, precum și în susținerea proiectelor desfășurate în școală. Având în vedere realizările existente se impune o diversificare a acțiunilor realizate în parteneriat și o creștere a gradului de implicare a agenților economici parteneri în activitatea de formare profesională a elevilor școlii.						
Plan de măsuri						
Acțiuni	Rezultate așteptate	Data	Persoane responsabile	Parteneri	Cost	Sursa de finanțare
Creșterea rolului agenților economici în dobândirea de abilități cheie de către elevi	Acțiuni realizate împreună cu agenții economici	Permanent	Director efecție curriculară	Agenți economici		
Identificarea de noi agenți economici care pot deveni parteneri ai școlii în vederea îmbunătățirii formării profesionale a elevilor pentru calificările existente și cele noi autorizate	Listă cu numele firmelor, persoanelor de contact, adrese, numere de telefon	Octombrie	Director efecție curriculară	Agenți economici		
Contactarea firmelor	Întâlniri de lucru pentru stabilirea beneficiilor unui parteneriat	Noiembrie	Ingineri de specialitate și mai tri instructori	Firmele contactate		
Încheierea protocolului de parteneriat	Acordul părților	Decembrie	Ingineri de specialitate și mai tri instructori Profesori de specialitate și efecție de	Firmele contactate		

Plan de acțiune al colegiului

			catedr			
Identificare unităților colare din jude sau naționale cu care este benefic să se încheie parteneriate în vederea schimbului de elevi, schimbului de experiență între cadre didactice etc.	Listă cu unități colare	Octombrie	Director efi arii curriculare	Unități colare		
Contactarea unităților colare care prezintă interes	Întâlniri de lucru pentru stabilirea beneficiilor unui parteneriat	Noiembrie	Director efi arii curriculare	Unități colare contactate		
- Încheierea protocolului de parteneriat	Acordul părților	Decembrie	Director efi arii curriculare	Unități colare contactate		
Depunerea de Proiecte/Parteneriat cu colii din UE care asigură schimburi de elevi pentru dezvoltarea competențelor profesionale.	Proiecte Leonardo	Permanent	Responsabil proiecte și programe	Unități colare partenere în proiect		

Prioritatea 6						
Asigurarea accesului la ÎPT și creșterea gradului de cuprindere în educație						
Obiectiv 6.1						
Facilitarea accesului la educație prin ÎPT, prevenirea și reducerea abandonului școlar						
Întâlnire 6.1: Facilitarea accesului la educație pentru elevii din categoriile dezavantajate						
Întâlnire 6.2: Prevenirea și reducerea abandonului școlar timpuriu						
Context :						
Existența unui număr mare de absențe /elevii și a unor elevi care renunță la școală						
Plan de măsuri						
Acțiuni	Rezultate așteptate	Data	Persoane responsabile	Parteneri	Cost	Sursa de finanțare
Identificarea grupelor de elevi întinși și a cauzelor care pot duce în cazul lor la abandon școlar	Elevii la care există tendințe de abandon școlar	Noiembrie	Consilier educativ Psiholog școlar	Diriginii Elevii		
Dezvoltarea unor strategii educaționale specifice problematicei abandonului școlar	Strategie care să ducă la scăderea numărului de absențe sau de abandon școlar	Noiembrie	Consilier educativ Comisia diriginilor Psiholog școlar	Diriginii Elevii		
Consilierea elevilor care se confruntă cu probleme de absenteism sau abandon	Reducerea numărului de elevi care abandonează școala	Permanent	Consilier educativ Psiholog școlar	Diriginii Elevii		
Identificarea unor metode de sprijin a elevilor care sunt în prag de abandon din motive materiale	Număr de ajutoare financiare oferite elevilor cu situații deosebite	În momentul identificării	Director adjunct Consilier educativ	Diriginii Elevii Agenții economici		
Raportarea lunară a numărului de absențe /elev/clasă în vederea unei mai bune monitorizări a absenteismului	Raport lunar	Lunar	Director adjunct Consilier educativ	Diriginii		
Consilierea elevilor din claselor a IX-a și X-a liceu în vederea	Număr de elevi care continuă studiile	Mai-iunie	Director adjunct Consilier educativ	Diriginii		

Plan de ac iune al colegiului

continu rii studiilor						
Efectuarea unei burse a locurilor de munc pentru absolven ii claselor terminale	Num r de elevi insera i pe pia a muncii	Iunie	Director Director adjunct	Dirigin i AJOFM Agen i economici		
Realizarea unor programe de sprijin pentru elevii care opteaz pentru schimbarea domeniului/traseului de preg tire	Programe de preg tire a elevilor pentru examenele de diferen	Semestrul II	Director adjunct	Cadre didactice Elevi		
Realizarea unor programe remediale pentru elevii cu cerin e educa ionale speciale	Programe de preg tire a elevilor cu CES	Permanent	Director adjunct	Cadre didactice Elevi		

3.4. Planul de colarizare pentru anul 2017-2018
Realizat, la data de 11 septembrie 2017

Forma de învățământ	Nr. de clase	Nr. de elevi	Filiera	Profilul/ Domeniul	Specializarea / calificarea
Liceu – zi, clasa a IX-a, nivel 4 de calificare	1	30	Tehnologic	Resurse naturale și protecția mediului	Tehnician analize produse alimentare
	1	31			Tehnician în industria alimentară
	1	28		Tehnic	Tehnician electromecanic
Școală profesională , cu durată de 3 ani, clasa a IX-a, nivel 3 de calificare	1	27	Tehnologic	Turism și alimentație	Oștar (chelner) vânzător în unități de alimentație
	1	32			Cofetar-patiser
	1	29		Resurse naturale și protecția mediului	Preparator produse din carne și pește
	1	32			Brutar-patiser-preparator produse fermentate
Stagii de pregătire practică , nivel 3 de calificare , (după clasa a X-a)	1	15	Tehnologic	Electromecanic	Electromecanic utilaje și instalații comerciale, electrocasnice și din industria alimentară
Liceu – zi, clasa a XI-a, ciclu superior, nivel 4 de calificare	1	27	Tehnologic	Industria alimentară	Tehnician analize produse alimentare
	1	27			Tehnician în industria alimentară
Școală profesională , învățământ special, zi, nivel 3 de calificare , clasa a IX-a	2	32	Tehnologic	Industria alimentară	Brutar-patiser-preparator produse fermentate
Total	10	249			

Propunere plan de calendarizare an școlar 2018-2019

Liceu Tehnologic - Clasa a IX-a ZI + Învățământ profesional de 3 ani - Clasa a IX-a ZI

Profil	Nivel	Domeniul pregătirii de bază	Calificări nivel 4 (intrări clasa IX-a); Calificări nivel 3 (intrări clasa IX-a)	Nr. clase	Nr. elevi
Resurse naturale și protecția mediului	4	Industria alimentară	Tehnician în industria alimentară	1	28
Resurse naturale și protecția mediului	4	Industria alimentară	Tehnician analize produse alimentare	1	28
Tehnic	4	Electromecanic	Tehnician electromecanic	1	28
Resurse naturale și protecția mediului	3	Industria alimentară	Brutar - patiser - preparator produse fermentate	0,5	14
Resurse naturale și protecția mediului	3	Industria alimentară	Preparator produse din carne și pește	0,5	14
Servicii	3	Turism și alimentație	Ospătar (chelner) vânzător în unități de alimentație	1	28
Servicii	3	Turism și alimentație	Bucătar	1	28
Servicii	3	Turism și alimentație	Cofetar - patiser	0,5	14
Servicii	3	Turism și alimentație	Lucrător hotelier	0,5	14
Tehnic	3	Electromecanic	Electromecanic utilaje și instalații comerciale, electrocasnice și din industria alimentară	1	15
Resurse naturale și protecția mediului	3	Industria alimentară	Brutar - patiser - preparator produse fermentate (pentru învăț. special)	2	24

3.5. Program de orientare colară și profesională

Scop:

Asigurarea alegerii colare și profesionale corespunzătoare aptitudinilor și aspirațiilor personale și ofertei colare.

La sfârșitul programului trebuie să se remarce:

- Elevii să cunoască alternativele colare și profesionale posibile
- Elevii să își dezvolte capacitatea de autocunoaștere și autoexprimare
- Elevii să aleagă corespunzător aptitudinilor și posibilităților un anumit traiect colar și profesional

Obiective	Factori implicați	Resurse	Termen
Informarea colară și profesională <ul style="list-style-type: none"> ▪ Mediatizarea rețelei colare ▪ Prezentarea profilelor ocupaționale ▪ Prezentarea reglementărilor juridice, responsabilităților, drepturilor angajaților (fișa postului, condica, contractul de muncă) 	Diriginți Prinți Absolvenți	Discuții, pliante	Ore de orientare și consiliere Activ. extra colare sem I și II
Cunoașterea psihopedagogică a elevului <ul style="list-style-type: none"> ▪ Identificarea trăsăturilor de personalitate ▪ Identificarea aptitudinilor ▪ Identificarea opțiunilor elevului 	Diriginți Psiholog colar	Teste BTPAC. Discuții	Ore de orientare și consiliere sem I și II
Abilitarea elevului cu instrumente care îi permit obținerea unui loc de muncă <ul style="list-style-type: none"> ▪ Redactarea unui CV ▪ Elaborarea unui portofoliu personal ▪ Redactarea unei scrisori de mulțumire 	Diriginți	Casete video	Ore de orientare și consiliere sem I și II

Logistica și organizarea activității de orientare școlară și profesională

Cabinetul de orientare colara i profesional este dotat cu un calculator, copiator i alte materiale didactice: CD-uri, casete video, baterie de teste BTPAC.

Activit i:

- Octombrie - consilierul educativ a prezentat dirigin ilor un suport de curs realizat de psihologi ai CJAP Sibiu în domeniul consilierii i orient rii voca ionale util pentru realizarea orelor cu această tematic .
- Februarie: prezentarea elevilor i dirigin ilor claselor XI i XII a testelor BTPAC format electronic i caietelor de teste care se g sesc la biblioteca colii – coordonator de proiecte i proiecte educative i psihologul/consilierul colar.
- Întâlnirea elevilor claselor a XII cu reprezentan i ai unor Universit i i Facult i sibiene – mai.
- Participarea elevilor din clasele XI, XII la Zilele Universit ii Lucian Blaga din Sibiu i la alte activit i similare organizate de institu ii de înv mânt superior sau coli postliceale.
- Informarea p rin ilor elevilor claselor a X-a liceu privind metodologia continu rii studiilor dup finalizarea înv mântului obligatoriu - martie.

3.6. Parteneriate ale colegiului cu agenții economici pentru instruire practică

Nr. crt.	Denumirea operatorului economic	Adresa de mail a operatorului economic / nr. de telefon	Solicitarea de colarizare	
			Calificarea profesional	Nr. locuri solicitate
1	SC SIMPA SA	office@simpasibiu.ro / 0269229616	Brutar - patiser - preparator produse f inoase	20
2	SC PANIFICA IE DOBRUN SA	0269215955		4
3	SC NATY PROD SRL	0269236812		4
4	SC CREDO DALI SRL	comenzi@suncookies.ro / 0724022222		5
5	SC MOARA CIBIN SA	office.sibiu@boromir.ro / 0269229650		5
6	SC TRANS AGAPE SRL	office@transagape.ro / 0269210897		4
7	SC REAL ARINVEST SRL	real.arinvest@yahoo.com /0740058939		1
8	SC AUCHAN SA	contactsibiu@auchan.ro /0756023776		3
9	SC PANALIM SRL	mihaela.stefanuta@panalim.ro / 0745580978		5
10	SC SCANDIA FOOD SRL	cristina.dubou@scandia.ro /0747033197	Preparator produse din carne i pe te	34
11	OANCEA NICOLAE	silviaoancea10@gmail.com / 0729435402		2
12	SC IZABEL PROD SRL	radomiradrian@yahoo.com / 0741191920		2
13	SC AUCHAN SA	contactsibiu@auchan.ro /0756023776		1
14	RESTAURANT BERLIN	rezervari@berlinsibiu.ro /0269217214		2
15	SC EURO CLUB SRL	contact@pensiunea-korona.ro /0269225533		2
16	CRAMA RESTAURANT ILEANA	office@restaurantileana.ro / 0269433433	Osp tar (chelner) vânz tor în unit i de alimenta ie	4
17	SC ALEXANDER PUB SRL	FloreaAlexandru2014@yahoo.com / 0755050770		3
18	SC REDDISON Hotel Roberts SRL	hotelroberts@yahoo.com / 0269212222		10
19	SC SOBIS SOLUTION SRL	office@hermania.sobis.ro / 0740092763		6
20	SC LA TURN SRL	contact@laturnsibiu.ro /0727528876		3
21	GOLDEN TULIP SIBIU	office@goldentulipsibiu.ro /0269234000		4
22	SC IZABEL PROD SRL	radomiradrian@yahoo.com / 0741191920		1

Plan de ac iune al colegiului

23	SC REAL ARINVEST SRL	real.arinvest@yahoo.com / 0740058939		1	
24	SC SIMPA SA	office@simpasibiu.ro / 0269229616	Cofetar-patiser	20	
25	SC PANIFICA IE DOBRUN SA	'0269215955		4	
26	SC NATY PROD SRL	' 0269236812		4	
27	SC CREDO DALI SRL	comenzi@suncookies.ro / 0724022222		5	
28	SC MOARA CIBIN SA	office.sibiu@boromir.ro / 0269229650		10	
29	RESTAURANT BERLIN	rezervari@berlinsibiu.ro / 0269217214		2	
30	SC EURO CLUB SRL	contact@pensiunea-korona.ro / 0269225533		2	
31	SC REDDISON Hotel Roberts SRL	hotelroberts@yahoo.com / 0269212222		1	
32	SC MISAM SRL	comenzi@misam.ro / 0269227025		7	
33	SC TRANS AGAPE SRL	office@transagape.ro / 0269210897		4	
34	SC AUCHAN SA	contactsibiu@auchan.ro / 0756023776		3	
35	SC PANALIM SRL	mihaela.stefanuta@panalim.ro / 0745580978		15	
36	SC SCANDIA FOOD SRL	crisrina.dubou@scandia.ro / 0747033197		Electromecanic utilaje i instala ii comerciale, electrocasnice i din industria alimentara	20
37	SC AGROMECC SURA MARE SRL	agromec_sm@yahoo.com / 0740245870			4
38	SC SISTEMSIB MP SRL	sistemsib@gmail.com / 0269228626	9		

3.6. Plan de acțiune (pentru revizuirea planului de acțiune și elaborarea planului de dezvoltare a colii)

Ce anume trebuie făcut?	Cine va coordona activitatea?	Cine va fi implicat?	Când trebuie finalizat ?
Stabilirea echipelor de lucru	Director	Director, director adjunct	octombrie
Întâlnire cu tot personalul – Cine suntem acum ? Cine vrem să devenim? Cum ajungem acolo și în cât timp ?	Director	Tot personalul	noiembrie
Instruirea personalului privind modelul de auto-evaluare	Director	Tot personalul	noiembrie
Elaborarea proiectului planului de colarizare	Consiliul pentru curriculum	Consiliul de administrație Consiliul profesoral	decembrie
Analiza mediului intern	Director	Responsabilii de sectoare de activitate	ianuarie
Analiză privind colaborarea cu partenerii actuali	Director	Responsabil activități practice, partenerii actuali	ianuarie
Analiză privind piața muncii	Directorul adjunct	Toate cadrele didactice, diriginții, AJOFM, CNFPA Sibiu, agenți economici, ADR Alba Iulia, DMSS Sibiu	noiembrie
Organizarea de întâlniri cu reprezentanții ai partenerilor actuali și potențiali	Director	Managerii, consiliul de administrație	ianuarie
Analiza problemelor care constituie punctul de plecare pentru formularea obiectivelor	Directorul adjunct	Responsabilii de sectoare de activitate, profesorii de catedre	ianuarie
Programarea întâlnirii membrilor consiliului de administrație în vederea stabilirii strategiei de dezvoltare a colii	Director	Consiliul de administrație	ianuarie
Formularea obiectivelor și a întelegerii	Director	Echipa de management și consiliul de administrație	februarie
Analiza acțiunilor implicate de obiectivele și întelegerile formulate	Membri consiliului de administrație	Inspectori și consilieri de specialitate	februarie
Scrierea elementelor planului pe măsura elaborării acestora	Directorul adjunct	Directorul, echipa de lucru	martie
Consultarea cu factorii implicați	Director	Consiliul de administrație al colii, inspectori, personalul colii, agenți economici	Pe tot parcursul elaborării planului

Plan de ac iune al colegiului

Partea a 4-a – Consultare, monitorizare și evaluare

- **Rezumat privind modul de organizare a procesului de consultare în vederea elaborării planului**

În vederea elaborării PAS s-au inițiat discuții cu membrii personalului referitoare la ce-i dorește școala să devină în viitor, cum își percepe școala rolul său în cadrul comunității locale.

De asemenea s-a efectuat programarea timpului pentru elaborarea planului. Școala a fost inclusă în rețeaua de colaborare constituită la nivelul județului pentru acest scop.

S-au constituit echipele de lucru, s-a adoptat strategia de lucru în parteneriat, au fost consultați angajatorii părinți.

- **Organizarea activităților de monitorizare, evaluare și actualizare a planului**

Ne-am propus ca evaluarea să nu reprezinte un moment final ci să fie efectuată pe parcurs, pentru a putea completa și ajusta unele aspecte apărute.

Ținând seama de faptul că instituția responsabilă de elaborare și aplicare PLAI este ISJ Sibiu și că PAS este derivat din PLAI, considerăm că monitorizarea și evaluarea PAS va fi de competența ISJ Sibiu și se va realiza anual, în baza fișei de evaluare.

O primă evaluare a PAS a fost realizată de către Consiliul de Administrație al școlii, după care a fost supus aprobării consiliului profesoral iar după ce au fost făcute „eventualele corecții”, se transmite la ISJ Sibiu spre avizare.

Documentul va fi considerat adoptat și va fi utilizat în școală.

În principiu, **procesul de revizuire a PAS** se va face anual și presupune completarea descrierii mediului economic și educațional cu date statistice noi și ajustarea previziunilor/prognozelor, precum și regândirea ofertei curriculare în concordanță cu noile condiții.

Monitorizarea PAS se va face de către consiliul de administrație al colegiului iar evaluarea anuală se va realiza de către Inspectoratul școlar al Judeului Sibiu, prin inspectorul de specialitate - discipline tehnice.

În cadrul Colegiului Tehnic de Industrie Alimentară "Terezianum" Sibiu, monitorizarea, evaluarea și revizuirea PAS va fi coordonată de către directorul colegiului și vor fi implicați membri echipei de elaborare a planului:

- Solomon Marian – dir.
- Popa Cornelia – ing. prof.
- Toma Liliana – dir. adj.
- Zaharescu Diana – ing. prof.
- Dimoiu Daniela – ing. prof.

Prezentul Plan de acțiune a fost elaborat de un colectiv coordonat de directorul colegiului, Solomon Marian; a fost aprobat în Consiliul de Administrație din data de 14.12.2018.

Director:
Prof. ing. Solomon Marian